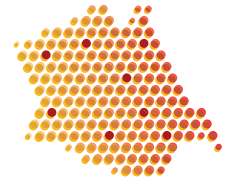


Nr. 02/2021

# GIB 8



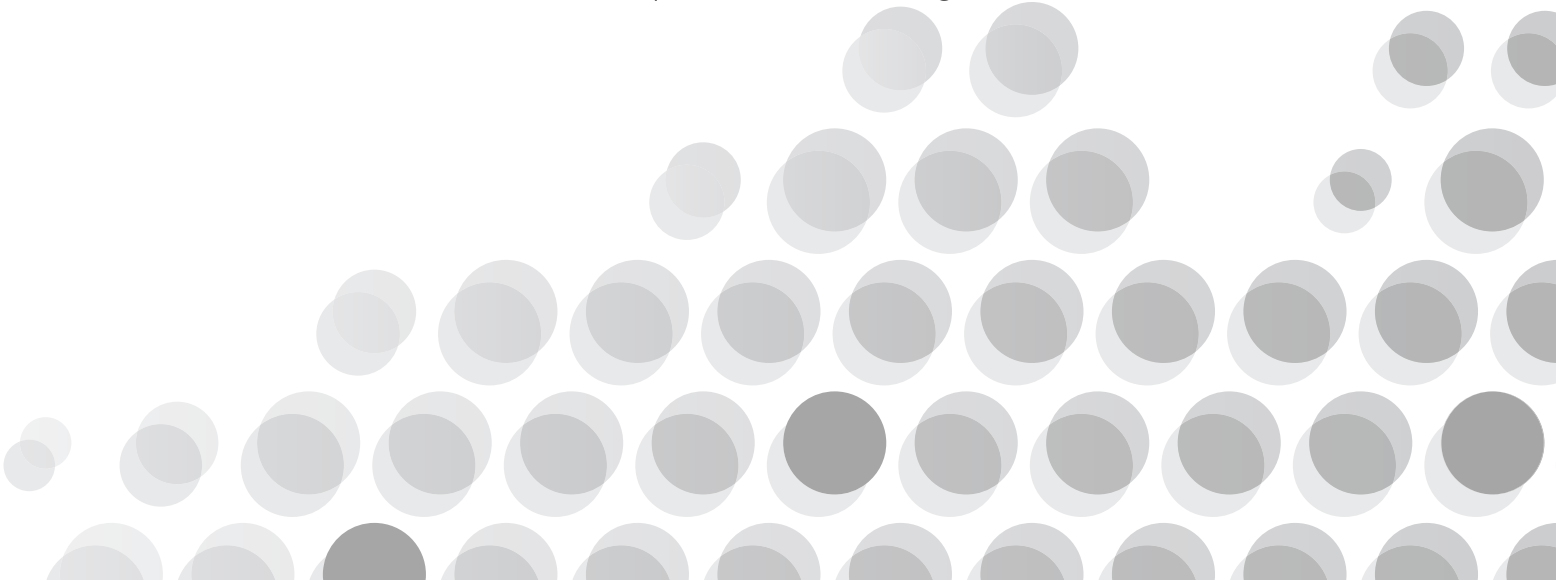
FRAUBRUNNEN

GemeindeInformationsBlatt der 8 Dörfer

Büren zum Hof, Etzelkofen, Fraubrunnen, Grafenried, Limpach, Mülchi, Schalunen, Zauggenried



1 Vorwort | 2 Gemeindeversammlung | 25 Kommissionen  
30 Verwaltung | 36 Schulen | 38 Parteien | 46 Kirchgemeinden  
48 Vereine | 60 Veranstaltungskalender



## Inhaltsverzeichnis

1. Vorwort.....	1
2. Gemeindeversammlung .....	2
3. Kommissionen.....	25
4. Verwaltung .....	30
5. Schulen.....	36
6. Parteien.....	38
7. Kirchgemeinden .....	46
8. Vereine .....	48
9. Veranstaltungskalender.....	60

Herausgeber	Gemeinderat Fraubrunnen
Druck	Druckerei Glauser, Fraubrunnen
Auflage	2'500 Stück
Nächste Ausgabe	Mitte Mai 2022
Redaktionsschluss	Donnerstag, 31. März 2022
Annahmestelle: Gemeindeschreiberei Fraubrunnen	redaktion@fraubrunnen.ch

Hinweise	Der Redaktionsschluss ist verbindlich
Schriftgrösse und Bilder	Schrift Segoe UI
	Schriftgrösse Titel: 12; Text: 10
	Seitenrand oben: 3 cm
	Seitenränder seitlich und unten: 2 cm
	Text ist <b>zweispaltig</b> im Flattersatz, ohne automatischer Silbentrennung zu schreiben
	Für Logos oder Bilder ist genügend Platz einzurechnen

## **1. Vorwort**

---

Geschätzte Fraubrunnerinnen und Fraubrunner

Viele von uns haben im Jahr 2020 einen neuen  
Blick me

Freundliche Grüsse

Urs Schär, Gemeinderatspräsident

**F o l g t**

## 2. Gemeindeversammlung

### Einladung zur Gemeindeversammlung der Gemeinde Fraubrunnen

Dienstag, 7. Dezember 2021, um 19.30 Uhr in der Turnhalle Fraubrunnen

#### Traktanden:

1. Begrüssung und Konstitution durch den Präsidenten Gemeindeversammlung
2. Budget 2022; Genehmigung
3. Wahl Rechnungsprüfungsorgan – Beratung und Genehmigung
4. Reglement über die Konzessionsabgabe Stromversorgung
5. Wahl Präsi GV
6. Kreditabrechnung Erweiterung Tagesschule Fraubrunnen; Kenntnisnahme
7. Orientierungen
8. Verschiedenes

#### Aktenauflage

Die Unterlagen und Reglemente liegen 30 Tage vor der Versammlung an den 3 Verwaltungsstandorten öffentlich auf und können zudem unter [www.fraubrunnen.ch/politik/gemeindeversammlung](http://www.fraubrunnen.ch/politik/gemeindeversammlung) eingesehen werden. Beachten Sie auch die amtlichen Publikationen im Fraubrunner Anzeiger und die Informationen auf der Homepage [www.fraubrunnen.ch](http://www.fraubrunnen.ch).

#### Rechtsmittelbelehrung

Beschwerden gegen Versammlungsbeschlüsse sind innert 30 Tagen (in Wahlsachen innert 10 Tagen) nach der Versammlung schriftlich und begründet beim Regierungsstatthalteramt Bern-Mittelland, Poststrasse 25, 3071 Ostermundigen, einzureichen (Gesetz über die Verwaltungsrechtspflege VRPG Art. 60 ff). Rügepflicht: Die Verletzung von Zuständigkeits- und Verfahrensvorschriften ist sofort zu beanstanden. Wer rechtzeitige Rügen pflichtwidrig unterlassen hat, kann gegen Wahlen und Beschlüsse nachträglich nicht mehr Beschwerde führen (Gemeindegesezt GG Art. 49a).

#### Protokoll

Das Protokoll dieser Versammlung wird spätestens 30 Tage nach der Versammlung während 30 Tagen öffentlich aufliegen. Einsprachen sind während der

Auflagefrist schriftlich und begründet an den Gemeinderat der Gemeinde Fraubrunnen zu richten (Reglement über Gemeindeabstimmungen und Wahlen RAW Art. 27).

Alle Schweizerbürgerinnen und Schweizerbürger, welche am Versammlungstag mindestens 3 Monate in der Gemeinde Wohnsitz haben, sind nach zurückgelegtem 18. Altersjahr stimmberechtigt.

### 1. Begrüssung und Konstitution durch den Präsidenten der Gemeindeversammlung

Peter Brunner, Präsident der Gemeindeversammlung, begrüsst die Anwesenden und konstituiert die Versammlung.

### 2. Budget 2022 – Genehmigung

Das Budget 2022 der Einwohnergemeinde Fraubrunnen sieht folgendes Ergebnis vor:

#### Gesamthaushalt

Aufwand	CHF 20'033'910.00
Ertrag	CHF 19'736'735.00
<b>Ergebnis</b>	<b>CHF -297'175.00</b>
(Aufwandüberschuss)	

#### Allgemeiner Haushalt

Aufwand	CHF 17'305'365.00
Ertrag	CHF 17'238'365.00
<b>Ergebnis</b>	<b>CHF -67'000.00</b>
(Aufwandüberschuss)	

Nachstehende Ansätze liegen dem Budget 2022 zugrunde:

<b>Gemeindesteueranlage</b>	<b>1.75</b>	(unverändert)
<b>Liegenschaftssteuer</b>	<b>1‰</b>	(unverändert)
<b>Feuerwehrsteuer</b>	<b>12.24%</b>	der einfachen
<b>Steuer mind. CHF 20.00 / max. CHF 300.00</b>		(unverändert)
<b>Hundetaxe CHF 50.00 pro Hund</b>		(unverändert)

#### Das Wichtigste in Kürze

- Im Vergleich zum Budget 2021 hat sich das Ergebnis des Allgemeinen Haushalts um CHF 217'600.00 verbessert.
- Die Zuschüsse aus dem Finanzausgleich sind mit CHF 604'700.00 (-CHF 161'100.00) geplant:
  - Disparitätenabbau CHF 455'400.00
  - Kantonsbeitrag Fusion CHF 105'300.00

- geogr.-topogr. Zuschuss CHF 9'400.00
- soziodemogr. Zuschuss CHF 34'600.00
- Die Anteile am Lastenausgleichssystem sind mit CHF 5'797'800.00 (+CHF 87'460.00) zzgl. Gehaltskosten Bildung von CHF 1'870'000.00 (+CHF 94'600.00) geplant:
 

– Lastenanteil EL	CHF 1'270'000.00
– Lastenanteil FamZu	CHF 31'600.00
– Lastenanteil Sozialhilfe	CHF 2'900'000.00
– Lastenanteil öff. Verkehr	CHF 600'000.00
– Lastenanteil neue Aufgabenteilung	CHF 975'100.00
– Pauschalierung Interventionskosten	CHF 21'100.00
- Gesamtbelastung des Lastenausgleichs beträgt 7.7 Anlagezehntel; Gesamtbelastung Gehaltskosten beträgt 2.5 Anlagezehntel (Anlagezehntel = CHF 750'000.00).
- Die Abschreibungen des allgemeinen Haushalts betragen CHF 1'048'450.00; bisheriges Verwaltungsvermögen CHF 675'500.00, neues Verwaltungsvermögen CHF 372'950.00.
- Mehraufwendungen für Massnahmen an Schulliegenschaften und Spiel- und Sportplätzen budgetiert.
- Der Bilanzüberschuss (Eigenkapital) wird voraussichtlich per Ende 2022 einen Bestand von CHF 5.942 Mio. aufweisen. Dies entspricht 8 Steueranlagezehntel.
- Bei der finanzpolitischen Reserve resultiert voraussichtlich per 31.12.2022 ein unveränderter Bilanzwert von CHF 746'619.68.

### Fiskalertrag (Steuerertrag)

Das Budget 2022 sieht keine Veränderung der Steueranlage vor. Diese bleibt unverändert bei 1.75.

Grundlagen Berechnung Steuerertrag:

- Hochrechnung 1. und 2. Steuerrate 2021
- Durchschnitts- und Erfahrungswerte der letzten vier Jahre
- Empfehlungen Kant. Planungsgruppe (KPG) sowie die Finanzplanungshilfe des Kantons
- Individueller Zuwachs

Begründung unveränderte Steueranlage:

- Gemeinderat möchte die Steueranlage stabil halten
- Höhere Kosten im Budgetbereich Liegenschaftsunterhalt

- Ausgaben hinsichtlich Schulraum Vision 2035 sind nicht zu unterschätzen
- Steigende gebundene Lastenanteile insbesondere im Bereich Sozialhilfe müssen aufgefangen werden
- Einwohnerwachstum: Folge höhere Lastenanteile, welche nicht im gleichen Verhältnis wie der Steuerertrag stehen
- Laufende Betriebskosten müssen getragen werden
- Ausgleichszahlungen aufgrund Fusion enden per 2023
- Steueranlage Gemeinde Fraubrunnen im oberen Mittelfeld der bernischen Gemeinden

### Ausgaben nach Dienstbereichen

(Vergleich zum Budget 2021)

- Der Aufwand im Bereich **Allgemeine Verwaltung** erhöht sich um CHF 63'075.00.
  - Höhere Entschädigung Exekutive aufgrund neuem Spesenreglement
  - Anschaffung Software und Lizenzen
  - Höherer Aufwand DL Dritter (RIO)
- Die **Öffentliche Sicherheit (Polizei)** schliesst um CHF 4'760.00 höher ab.
  - Mehrkosten für Sicherheitsdienste und Polizeieinsätze
  - Beitrag Interventionskosten gemäss Einwohnerzahl
- Beim Bereich **Allgemeines Rechtswesen** liegt der Nettoertrag um CHF 15'100.00 höher.
  - Höhere Kosten für Baubewilligungen = Mehrertrag Gebühren
  - Geringere Kosten Einwohnerkontrolle
- Die **SF Feuerwehr** schliesst mit einem Aufwandüberschuss von CHF 68'175.00 ab.
  - Mehrkosten Anschaffungen Ausrüstungs- und Korpsmaterial
  - Mehrkosten Unterhalt Fahrzeuge und Maschinen
- Der Bereich **Militär** schliesst um CHF 2'800.00 tiefer ab.
  - Wegfall geplante Abschreibungen
- Der Bereich **Bildung** erreicht einen um CHF 411'955.00 höheren Nettoaufwand. Der Kindergarten schliesst im Rahmen des Vorjahres ab.
 

Die Primarstufe rechnet mit Mehraufwendungen von CHF 121'030.00.

  - Gesamthaft wird eine Klasse mehr geführt

- Mehraufwendungen Lehrmittel
- Erhöhte Kosten für Anschaffungen und Unterhalt Geräte
- Mehrkosten Exkursionen und Lager
- Höhere Gehaltskosten an Kanton
- Zusatzbeitrag von Kanton an Gehaltskosten budgetiert

Der Bereich Sekundarstufe I rechnet mit Minderaufwendungen von CHF 91'685.00.

- Minderaufwendungen für Lebensmittel
- Tiefere Gehaltskosten an Kanton
- Tiefere Schulgelder an andere Gemeinden
- Zusatzbeitrag von Kanton an Gehaltskosten budgetiert

Die Kosten für die Musikschulen sind im Rahmen des Vorjahres.

Die Schulliegenschaften inkl. Sport- und Spielplätze sind netto CHF 343'180.00 höher budgetiert.

- Minderaufwendungen Anschaffungen
- Mehraufwendungen für Miete Provisorium Schulstandort Schalunen
- Mehraufwendungen baulicher Unterhalt sowie Unterhalt Sport- und Spielplätze
- Höhere immaterielle Abschreibungen

Im Bereich Tagesschule wird mit Minderaufwendungen von CHF 18'790.00 gerechnet.

- Geringerer Lohnaufwand
- Mehrkosten Weiterbildungen
- Eltern- und Kantonsbeitrag gemäss Vorjahr

Der Bereich Schulleitung fällt um CHF 77'700.00 höher aus.

- Mehrkosten für Ersatzbeschaffung Schulverwaltungssoftware
- Höhere Kosten Unterhalt IT/Software
- Höhere Abschreibungen

Der Schülertransport rechnet netto mit Minderaufwendungen von CHF 12'100.00.

- Geringere Lohnkosten

Die Schulsozialarbeit schliesst im Rahmen des Vorjahres ab.

- Der Bereich **Kultur, Sport und Freizeit, Kirche** schliesst um CHF 59'370.00 höher ab.
  - Höhere Unterhaltskosten Badi Fraubrunnen
  - Beitrag Jubiläumsfest Badi budgetiert
  - Erneuerung Skateranlage Fraubrunnen
- Der Bereich **Soziale Sicherheit** schliesst mit Mehraufwendungen von CHF 11'404.00 ab.

- LA Ergänzungsleistung und Familienzulagen höher
- Höherer Beitrag Sozialdienst Region Jegenstorf

- Die Nettoaufwendungen im Bereich **Verkehr** liegen um CHF 72'540.00 höher im Vergleich zum Vorjahr.
  - Höhere Anschaffungen Fahrzeuge/Maschinen
  - Höherer baulicher Unterhalt Strassen und Schneeräumung
  - Höhere Abschreibungen
  - Höherer LA öffentlicher Verkehr
- Der Bereich **Umweltschutz und Raumordnung** schliesst mit Mehraufwendungen von CHF 26'360.00 ab.
  - Höhere Kosten für baulichen Unterhalt beim Friedhof Limpach
- Die **SF Wasser** rechnet mit einem Ertragsüberschuss, die **SF Abwasser und SF Abfall** mit einem Aufwandüberschuss.

### Einnahmen nach Dienstbereichen

(Vergleich zum Budget 2021)

- Der Nettoertrag des Bereichs **Volkswirtschaft** präsentiert sich um CHF 19'170.00 höher.
  - Wegfall Kosten Strukturverbesserung
- Der Bereich **Finanzen und Steuern** erzielt einen Mehrertrag von CHF 612'924.00. Der Fiskalertrag wurde bereits separat erläutert.

Der Finanz- und Lastenausgleich rechnet mit Mehraufwendungen von CHF 182'700.00.

- LA neue Aufgabenteilung höher
- Geringerer Disparitätenabbau

Bei den Zinsen liegt der Nettoertrag bei CHF 27'480.00; Vorjahr CHF 13'850.00.

Der Bereich Liegenschaften des FV schliesst im Rahmen des Vorjahres ab.

Beim Finanzvermögen ist die Marktwertanpassung der BKW Aktien vorgesehen.

Bei den nicht aufgeteilten Posten ist die Auflösung der Neubewertungsreserve budgetiert.

Detaillierte Informationen können den Auswertungen entnommen werden.

### Investitionsbudget 2022

Insgesamt sind Nettoinvestitionen von CHF 2'350'000.00 geplant und wie folgt budgetiert:

- Verwaltungs- und Schulliegenschaften CHF 0.465 Mio.

– Bildung	CHF 0.048 Mio.
– Sport	CHF 0.120 Mio.
– Gemeindestrassen	CHF 0.877 Mio.
– SF Wasserversorgung	CHF 0.100 Mio.
– SF Abwasserentsorgung	CHF 0.416 Mio.
– SF Feuerwehr	CHF 0.090 Mio.
– Gewässerverbauungen	CHF 0.109 Mio.
– Friedhof	CHF 0.055 Mio.
– Raumordnung	CHF 0.070 Mio.

Die Verwaltungs- und Schulliegenschaften beinhalten die Anschlüsse an den Wärmeverbund Grafenried und Zauggenried, den Heizungsersatz beim MZG Schalunen sowie den Projektkredit von CHF 287'000.00 für die neue Schulraumplanung Vision 2035.

Bei den Gemeindestrassen sind Sanierungen und die Alltagsveloroute sowie das Strassenbeleuchtungsprojekte geplant.

Bei den SF Wasserversorgung und Abwasserentsorgung sind der Ersatz und die Sanierung von Leitungen vorgesehen.

Die SF Feuerwehr hat den Kostenanteil für die Anschaffung des Atemschutzfahrzeuges budgetiert.

Die Raumordnung beinhaltet die Ortsplanung sowie die Landwirtschaftsplanung.

Bei den Investitionen der Bildung ist eine weitere Tranche des Rahmenkredites für die Anschaffung der IT-Geräte geplant.

Im Bereich Sport ist ein erster Beitrag an den Sportclub Grafenried vorgesehen.

Bei den Gewässerverbauungen sind der Ausbau und die Umlegung des Binelbaches bzw. Bruchbaches budgetiert und beim Friedhof ist die Dachsanierung bei der Aufbahnhalle inkl. Unterstand vorzunehmen.

Das Investitionsbudget ist nicht verbindlich; es dient dem Gemeinderat als Planungs- und Führungsinstrument und als Grundlage für die Berechnung der Folgekosten (Abschreibungen und Zinsen). Um Investitionen auszulösen, wird der Beschluss von Verpflichtungskrediten durch das kreditkompetente Organ benötigt.

## **Ausblick – Finanzplan 2021–2025**

### **Allgemein**

Die Finanzplanung ist in Art. 64 Gemeindeverordnung (GV) geregelt. Der Finanzplan gibt einen Überblick über die mutmassliche Entwicklung des Finanzhaushaltes in den nächsten vier bis

acht Jahren und ist eine rollende Planung. In Art. 21 Direktionsverordnung über den Finanzhaushalt der Gemeinden (FHDV) sind die Details zum Finanzplan geregelt. Das Amt für Gemeinden und Raumordnung erstellt ein internes System für die Früherkennung von Fehlentwicklungen bei den Finanzhaushalten der Gemeinden. Die Ergebnisse des Früherkennungssystems sind nicht öffentlich.

### **Prognoseannahmen**

Der Finanzplan wurde für die gesamte Planungsperiode 2022–2026 mit der Steueranlage von 1.75 berechnet.

Prognose Zuwachs NP (Empfehlung KPG):

2022	2.60%
2023	2.40%
2024	2.00%
2025	2.00%
2026	2.00%

Die Vermögenssteuern rechnen mit einem Zuwachs von durchwegs 2.00%.

Die voraussichtliche Zunahme der Steuerpflichtigen wurde aufgrund des Durchschnittswertes der letzten fünf Jahre mit +60/Jahr berücksichtigt. Die Steuerpflichtigen betragen rund 60% der Bevölkerung.

### **Entwicklung Finanzhaushalt**

Die Planungsperiode 2022–2026 wurde mit den neusten Zahlen und Erkenntnissen aktualisiert. Die Ergebnisse des Allgemeinen Haushalts mit Folgekosten (Abschreibungen und Zinsen) zeigen in den Planjahren 2022 bis 2025 einen negativen und im Planjahr 2026 einen positiven Wert. Die Gesamtergebnisse ohne Investitionsfolgekosten fallen durchwegs positiv aus. Somit kann festgehalten werden, dass die Folgekosten wie Abschreibungen und Zinsen sowie der neue Fremdmittelbedarf die Ergebnisse negativ beeinflussen.

Der konsolidierte Haushalt (Gesamthaushalt) wird durch die Resultate der Spezialfinanzierungen beeinflusst. In allen Planjahren wird mit einem negativen Gesamtergebnis gerechnet.

Aus der Mittelflussrechnung ist die Entwicklung der Geldmittel (künftige Liquidität/Verschuldung) ersichtlich. Die Mittelflussrechnung zeigt, dass aufgrund der Investitionstätigkeit sowohl im steuerfinanzierten Haushalt wie auch im gebührenfinanzierten Haushalt in den Planjahren 2022–2026 mit einem Mittelabfluss zu rechnen ist und der Fremdmittelbedarf ab dem Jahr 2025 erhöht werden

muss. Im Bereich der betrieblichen Tätigkeit wird mit positiven Resultaten gerechnet.

Die Entwicklung des Eigenkapitals ist die Folge der obenerwähnten Resultate. Die Defizite im Allgemeinen Haushalt werden aus dem Bilanzüberschuss (Eigenkapital) entnommen.

Aufgrund der Ergebnisse in den Planjahren resultiert per 2026 ein Bilanzüberschuss von CHF 5.70 Mio. = 7.6 Steueranlagezehntel.

Der Finanzplan wird nach der Genehmigung durch den Gemeinderat auf der Homepage publiziert und kann zusätzlich bei der Finanzverwaltung eingesehen werden.

#### Fazit

Die Entwicklung in der Planungsperiode 2022–2026 zeigt, dass die geplanten betrieblichen Aufwendungen sowie die Investitionen inkl. Folgekosten tragbar sind. Trotzdem gilt zu beachten, dass die steigenden Lastenanteile sowie die anstehenden Projekte bei den Schulliegenschaften den Finanzhaushalt belasten werden und zu finanzieren sind. Das oberste Ziel ist nach wie vor ein gesunder, stabiler und ausgeglichener Finanzhaushalt.

#### Antrag

Der Gemeinderat beantragt der Gemeindeversammlung

- a. Genehmigung Steueranlage für die Gemeindesteuern von 1.75
- b. Genehmigung Steueranlage für die Liegenschaftssteuern von 1‰
- c. Genehmigung Budget 2022 bestehend aus:

<b>Gesamthaushalt</b>	CHF 297'175.00
Aufwandüberschuss	
<b>Allgemeiner Haushalt</b>	CHF 67'000.00
Aufwandüberschuss	
<b>SF Wasserversorgung</b>	CHF 61'000.00
Ertragsüberschuss	
<b>SF Abwasserentsorgung</b>	CHF 98'400.00
Aufwandüberschuss	
<b>SF Abfall</b>	CHF 124'600.00
Aufwandüberschuss	
<b>SF Feuerwehr</b>	CHF 68'175.00
Aufwandüberschuss	

### 3. Wahl Rechnungsprüfungsorgan – Beratung und Genehmigung

*Text: Finanzverwaltung Fraubrunnen*

Gemäss Art. 35 Gemeindeordnung (GO) wird ein unabhängiges Rechnungsprüfungsorgan mit der Rechnungsprüfung betraut. Gleichzeitig ist das Rechnungsprüfungsorgan Aufsichtsstelle für den Datenschutz.

Die Stimmberechtigten der Gemeinde Fraubrunnen wählen gemäss Art. 19 GO an der Gemeindeversammlung das Rechnungsprüfungsorgan für die Amtsdauer von 2022 bis 2025.

Das Vergabeverfahren wurde nach den Bestimmungen des kantonalen Gesetzes und der kantonalen Verordnung über das öffentliche Beschaffungswesen (ÖBG und ÖBV) durchgeführt. Im Einladungsverfahren wurde von folgenden Anbietern eine Offerte eingeholt:

- BDO AG, Burgdorf
- Finances Publiques AG, Bowil
- ROD Treuhand AG, Urtenen-Schönbühl
- Fankhauser & Partner AG, Huttwil

In der Ausschreibung wurden die Zuschlagskriterien wie folgt festgelegt und den Offertstellern kommuniziert:

- Angebotspreis über vier Jahre; 70%
- Leistungsumfang/Dienstleistung; 15%
- Auftragsbezogene Referenzen; 15%

Jedes Kriterium wurde mit 1 bis 6 Punkten bewertet. Den Zuschlag erhält das Angebot mit der höchsten Summe der gewichteten Bewertung. Das preisgünstigste Angebot erhält 6 Punkte, pro 1% Mehrkosten werden 0.1 Punkte abgezogen.

Die Finances Publiques AG hat aus Kapazitätsgründen keine Offerte eingereicht. Die Fankhauser & Partner AG hat kein Angebot vorgelegt. Die zwei anderen Firmen erfüllen die Eignungskriterien und verfügen über ein umfangreiches Fachwissen und über grosse Erfahrung.

Die BDO AG erreicht gemäss Zuschlagskriterien total 6 Punkte und hat mit dem Preis von CHF 35'200.00 für die Jahre 2022 bis 2025 (CHF 8'800.00/Jahr) das kostengünstigste Angebot offeriert. Die ROD AG hat total 5.65 Punkte erreicht bei einem Preis von CHF 36'800.00 (CHF 9'200.00/Jahr).



Ab der Amtsdauer 2026 ist ein Wechsel des Rechnungsprüfungsorgans vorgesehen.

#### **Antrag**

Der Gemeinderat beantragt der Gemeindeversammlung, die BDO AG in Burgdorf als Rechnungsprüfungsorgan für die Amtsdauer 2022 bis 2025 zu wählen.

## **4. Reglement über die Konzessionsabgabe Stromversorgung**

*Text: Bauverwaltung Fraubrunnen*

Ende 2020 wurde die Gemeinde durch die Genossenschaft Elektra informiert, dass die Rechtsgrundlage betreffend der Konzessionsverträge geändert hat.

Die Genossenschaft Elektra hat im Jahr 2009 mit der Einwohnergemeinde Fraubrunnen einen Konzessionsvertrag abgeschlossen. In diesem Vertrag erteilt die Gemeinde der Elektra die Sondernutzungskonzession den öffentlichen Grund und Boden für den Bau und Betrieb von elektrischen Anlagen zu nutzen. Für die Einräumung dieser Rechte bezahlt die Elektra der Gemeinde eine jährliche Konzessionsabgabe in der Höhe von 8.5% des an die Kunden in der Gemeinde verrechneten Netznutzungsentgelts. Sie beträgt maximal CHF 400.00 pro Zähler und Jahr. Die Elektra belastet die Konzessionsabgabe den Kunden auf den Stromrechnungen unter «Abgaben und Leistungen an die Gemeindewesen».

Bei Vertragsabschluss im Jahr 2009 wurde der Gemeinderat (anstelle Gemeindeversammlung) als zuständige Genehmigungsinstanz definiert. Dieser Entscheid basiert auf der Beurteilung des per 1.1.2008 in Kraft getretenen Stromversorgungsgesetz durch den Verband Bernischer Gemeinden, welchen den Gemeinderat als rechtlich «genügende» Instanz betrachtet.

Diese Rechtsgrundlage hat nun geändert und muss in einem entsprechenden Reglement festgehalten werden und durch die Gemeindeversammlung beschlossen werden.

Dazu hat der Gemeinderat an seiner Sitzung vom 16.8.2021 das entsprechende Reglement über die Konzessionsabgabe Stromversorgung per 1.1.2022 inkl. dem dazugehörigen Gebührentarif zur Ge-

meindeversammlung freigegeben. Auf eine öffentliche Vernehmlassung wurde verzichtet, da bereits heute eine Konzessionsabgabe erhoben wird.

Die künftige Konzessionsabgabe beträgt 0.9 Rp./kWh der aus dem Verteilnetz an Endkundinnen und Endkunden ausgespeisten Energie. Die Abgabe beträgt maximal CHF 400.00 pro Messpunkt im Jahr.

Den Einnahmen aus der Konzessionsabgabe stehen u.a. der Vereinsbeitrag Energie Region Bern Solothurn und die Förderprogramme gegenüber. Würde künftig ganz auf die Konzessionsabgabe verzichtet, würde diese Einnahmequelle fehlen.

Das Reglement und der Gebührentarif sollen per 1.1.2022 in Kraft gesetzt werden.

#### **Antrag**

Der Gemeinderat beantragt die Genehmigung des Reglements über die Konzessionsabgabe Stromversorgung mit Inkraftsetzung per 1.1.2022.

## **5. Wahl Präsident:in Gemeindeversammlung**

## **6. Kreditabrechnung Erweiterung Tagesschule Fraubrunnen; Kenntnisnahme**

*Text: Bauverwaltung Fraubrunnen*

Am 4.12.2018 hat die Gemeindeversammlung einen Verpflichtungskredit von CHF 783'500.00 für die Erweiterung der Tagesschule genehmigt. Mit einer Gesamtfläche von ca. 160 m<sup>2</sup> (inklusive Nebenräume) bot die Tagesschule bis anhin für ca. 30 bis 40 Kinder Platz. In den ersten Betriebsjahren blieben die Anmeldungen konstant und die Kinder hatten genügend Platz. In den vergangenen Jahren haben die Anmeldungen für die Tagesschule stets zugenommen.

Seit August 2017 besuchen ungefähr 100 Kinder verschiedene Module. Das sind insgesamt über 20% der Kindergartenkinder und Primarschülerinnen und -schüler der Gemeinde Fraubrunnen.

Die Räumlichkeiten wurden zu eng und mussten deshalb vergrößert werden.

Mit der Erweiterung konnte die Tagesschule um knapp 200 m<sup>2</sup> vergrössert werden. Die Bauarbeiten verliefen ohne grössere Komplikationen. Der Betrieb der Tagesschule konnte am 14.10.2019 in den neuen Räumlichkeiten aufgenommen werden.

Die Rückmeldungen bezüglich Erweiterung sind durchwegs positiv. Insbesondere die neuen Garderoben und Ablagen sowie die Kochgelegenheit, werden sehr geschätzt.

Der Gemeinderat hat über die nachfolgende Kreditabrechnung beschlossen und bringt diese der Gemeindeversammlung zur Kenntnis.

### Abrechnung

Die Gesamtkosten der Erweiterung Tagesschule betragen CHF 757'234.90 und schliessen somit mit einer Kreditunterschreitung von CHF 26'265.10 (-3.35%) gegenüber dem bewilligten Kredit von CHF 783'500.00 ab.

### Begründung

Mit der Ausschreibung und dem Einholen von Konkurrenzofferten konnten die Arbeiten jeweils an den preisgünstigsten Anbieter vergeben werden. Die Erweiterung der Tagesschule verlief zudem planmässig und ohne grössere Zwischenfälle. Es mussten kaum unvorhergesehene Arbeiten ausgeführt werden.

Arbeitsgattung	Kredit	Ausgaben Einnahmen gemäss Abrechnung
Erweiterung Tagesschule	783'500.00	757'234.90
<b>Total</b>	<b>783'500.00</b>	<b>757'234.90</b>

### Antrag

Die Gemeindeversammlung nimmt die Kreditabrechnung Erweiterung Tagesschule Fraubrunnen mit einer Kreditunterschreitung von netto CHF 26'265.10 zur Kenntnis.

## 7. Orientierungen

---

## 8. Verschiedenes

Dieses Traktandum gehört den Stimmberechtigten. Hier können dem Gemeinderat Fragen gestellt oder auch einfache Anregungen deponiert werden.

Art. 16 Reglement über Gemeindeabstimmungen und Wahlen (RAW):

- <sup>1</sup> Unter dem Traktandum Verschiedenes kann eine stimmberechtigte Person verlangen, dass der Gemeinderat für die nächste Versammlung ein Geschäft traktandiert, das in die Zuständigkeit der Versammlung fällt.
- <sup>2</sup> Die Präsidentin oder der Präsident unterbreitet diesen Antrag der Versammlung zum Entscheid.
- <sup>3</sup> Nehmen die Stimmberechtigten den Antrag an, hat er die gleiche Wirkung wie eine Initiative.



		Einwohnergemeinde Fraubrunnen					
		Erfolgsrechnung					
		Budget 2022		Budget 2021		Rechnung 2020	
		Aufwand	Ertrag	Aufwand	Ertrag	Aufwand	Ertrag
	<b>ERFOLGSRECHNUNG</b>	20'230'260.00	20'230'260.00	19'290'160.00	19'290'160.00	20'250'018.52	20'250'018.52
00	Allgemeine Verwaltung Nettoaufwand	2'356'900.00	145'200.00 2'211'700.00	2'297'245.00	148'620.00 2'148'625.00	2'086'863.04	158'723.67 1'928'139.37
1	Öffentliche Ordnung und Sicherheit, Verteidigung Nettoaufwand	588'655.00	530'375.00 58'280.00	531'495.00	460'075.00 71'420.00	530'324.65	446'525.80 83'798.85
2	Bildung Nettoaufwand	5'658'080.00	6'14'850.00 5'043'230.00	5'154'845.00	5'23'570.00 4'631'275.00	5'161'725.32	5'83'288.10 4'578'437.22
3	Kultur, Sport und Freizeit, Kirche Nettoaufwand	478'830.00	21'000.00 457'830.00	422'060.00	23'600.00 398'460.00	417'289.47	21'488.80 395'800.67
4	Gesundheit Nettoaufwand	28'810.00	28'810.00	28'280.00	28'280.00	20'915.40	20'915.40
5	Soziale Sicherheit Nettoaufwand	4'752'389.00	289'980.00 4'462'409.00	4'744'705.00	293'700.00 4'451'005.00	4'162'849.35	119'517.25 4'043'332.10
6	Verkehr und Nachrichtenübermittlung Nettoaufwand	1'674'100.00	202'975.00 1'471'125.00	1'600'060.00	201'475.00 1'398'585.00	1'607'671.40	183'399.75 1'424'271.65
7	Umweltschutz und Raumordnung Nettoaufwand	2'848'280.00	2'514'730.00 333'550.00	2'556'190.00	2'249'000.00 307'190.00	3'092'713.64	2'840'882.29 251'831.35
8	Volkswirtschaft Nettoertrag	39'940.00 122'460.00	162'400.00	69'110.00 103'290.00	172'400.00	39'491.35 139'690.41	179'181.76
9	Finanzen und Steuern Nettoertrag	1'804'276.00 13'944'474.00	15'748'750.00	1'886'170.00 13'331'550.00	15'217'720.00	3'130'174.90 12'586'836.20	15'717'011.10

Einwohnergemeinde Fraubrunnen

## Erfolgsrechnung

		Budget 2022	Budget 2021	Rechnung 2020
		Aufwand	Aufwand	Aufwand
		Ertrag	Ertrag	Ertrag
<b>Erfolgsrechnung</b>		<b>20'230'260.00</b>	<b>19'290'160.00</b>	<b>20'250'018.52</b>
<b>3 Aufwand</b>		<b>20'169'260.00</b>	<b>19'143'670.00</b>	<b>18'682'042.78</b>
<b>30 Personalaufwand</b>		<b>3'737'300.00</b>	<b>3'692'405.00</b>	<b>3'322'713.52</b>
<b>300 Behörden und Kommissionen</b>		<b>233'050.00</b>	<b>182'260.00</b>	<b>156'510.00</b>
3000 Löhne, Tag- und Sitzungsgelder an Behörden und Kommis..		233'050.00	182'260.00	156'510.00
<b>301 Löhne des Verwaltungs- und Betriebspersonals</b>		<b>2'846'000.00</b>	<b>2'853'415.00</b>	<b>2'631'864.52</b>
3010 Löhne des Verwaltungs- und Betriebspersonals		2'846'000.00	2'853'415.00	2'631'864.52
<b>302 Löhne der Lehrkräfte</b>		<b>13'500.00</b>	<b>13'500.00</b>	<b>7'815.00</b>
3020 Löhne der Lehrkräfte		13'500.00	13'500.00	7'815.00
<b>305 Arbeitgeberbeiträge</b>		<b>487'850.00</b>	<b>484'430.00</b>	<b>439'953.70</b>
3050 AG-Beitr. AHV, IV, EO, ALV, Verwaltungskosten		183'520.00	181'650.00	165'595.50
3052 AG-Beiträge an Pensionskassen		183'800.00	178'500.00	161'723.65
3053 AG-Beiträge an Unfallversicherungen		28'920.00	31'720.00	29'302.10
3054 AG-Beiträge an Familienausgleichskasse		46'260.00	47'010.00	41'085.45
3055 AG-Beiträge an Krankentaggeldvers.		45'350.00	45'550.00	42'247.00
<b>309 Übriger Personalaufwand</b>		<b>156'900.00</b>	<b>158'800.00</b>	<b>86'570.30</b>
3090 Aus- und Weiterbildung des Personals		70'100.00	67'900.00	24'756.45
3099 Übriger Personalaufwand		86'800.00	90'900.00	61'813.85
<b>31 Sach- und übriger Betriebsaufwand</b>		<b>4'509'011.00</b>	<b>3'605'395.00</b>	<b>3'609'160.41</b>
<b>310 Material- und Warenaufwand</b>		<b>613'140.00</b>	<b>611'685.00</b>	<b>552'274.11</b>
3100 Büromaterial		30'550.00	30'050.00	28'096.10
3101 Betriebs-, Verbrauchsmaterial		190'100.00	191'500.00	202'200.76
3102 Drucksachen, Publikationen		54'150.00	59'950.00	38'793.55
3103 Fachliteratur, Zeitschriften		8'680.00	8'470.00	7'884.30
3104 Lehrmittel		254'200.00	236'605.00	220'510.90
3105 Lebensmittel		75'460.00	85'110.00	54'788.50
<b>311 Nicht aktivierbare Anlagen</b>		<b>359'600.00</b>	<b>269'080.00</b>	<b>272'590.90</b>
3110 Büromöbel und Geräte		12'300.00	35'600.00	1'891.20
3111 Maschinen, Geräte und Fahrzeuge		124'700.00	98'400.00	113'124.35

		Erfolgsrechnung				Einwohnergemeinde Fraubrunnen	
		Budget 2022 Aufwand	Budget 2022 Ertrag	Budget 2021 Aufwand	Budget 2021 Ertrag	Aufwand	Rechnung 2020 Ertrag
3112	Kleider, Wäsche, Vorhänge	4'900.00		4'900.00		4'780.80	
3113	Hardware	29'100.00		28'200.00		28'957.40	
3118	Immateriellen Anlagen	68'400.00		24'600.00		11'069.85	
3119	Übrige nicht aktivierbare Anlagen	120'200.00		77'380.00		112'767.30	
<b>312</b>	<b>Ver- und Entsorgung Liegenschaften Verwaltungsverm..</b>	<b>301'800.00</b>		<b>321'900.00</b>		<b>289'568.45</b>	
3120	Ver- und Entsorgung Liegenschaften Verwaltungsvermögen	301'800.00		321'900.00		289'568.45	
<b>313</b>	<b>Dienstleistungen und Honorare</b>	<b>1'222'165.00</b>		<b>1'144'520.00</b>		<b>1'068'158.29</b>	
3130	Dienstleistungen Dritter	1'026'755.00		910'040.00		871'519.34	
3131	Planungen und Projektierungen Dritter	3'000.00					
3132	Honor. ext. Berater, Gutachter, Fachexp. etc.	36'500.00		79'500.00		50'001.70	
3133	Informatik-Nutzungsaufwand	40'600.00		40'000.00		38'947.00	
3134	Sachversicherungsprämien	87'660.00		86'220.00		81'896.75	
3136	Honorare privatärztlicher Tätigkeit	15'850.00		15'850.00		14'814.80	
3137	Steuern und Abgaben	11'800.00		12'910.00		10'978.70	
<b>314</b>	<b>Baulicher Unterhalt im betrieblicher Unterhalt</b>	<b>1'354'810.00</b>		<b>723'470.00</b>		<b>860'149.85</b>	
3140	Unterhalt an Grundstücken	11'260.00		2'500.00		315.00	
3141	Unterhalt Strassen/Verkehrswege	191'500.00		163'500.00		199'631.20	
3142	Unterhalt Wasserbau	48'500.00					
3143	Unterhalt übrige Tiefbauten	378'350.00		138'700.00		132'767.90	
3144	Unterhalt Hochbauten, Gebäude	715'200.00		408'770.00		512'120.05	
3145	Unterhalt Wald	10'000.00		10'000.00		15'315.70	
<b>315</b>	<b>Unterhalt Mobilien u. immater. Anlagen</b>	<b>267'870.00</b>		<b>181'120.00</b>		<b>186'761.10</b>	
3150	Unterhalt Büromöbel und Geräte	31'370.00		25'220.00		26'416.20	
3151	Unterh. App., Masch., Geräte, Fahrz., Werkz.	128'000.00		97'500.00		114'562.35	
3153	Informatik-Unterhalt (Hardware)	56'900.00		34'000.00		25'794.70	
3158	Unterhalt immaterielle Anlagen	49'300.00		22'100.00		19'940.65	
3159	Unterhalt übrige mobile Anlagen	2'300.00		2'300.00		47.20	
<b>316</b>	<b>Mieten, Leasing, Pachten, Benützungsggeb.</b>	<b>117'200.00</b>		<b>118'300.00</b>		<b>134'938.20</b>	
3160	Miete und Pacht Liegenschaften	1'800.00		1'800.00		1'060.00	
3161	Mieten, Benützungskosten Anlagen	80'700.00		76'500.00		95'268.45	
3162	Raten für operatives Leasing	30'700.00		36'000.00		35'481.75	
3169	Übrige Mieten und Benützungskosten	4'000.00		4'000.00		3'128.00	
<b>317</b>	<b>Spesenentschädigungen</b>	<b>182'870.00</b>		<b>158'720.00</b>		<b>134'654.65</b>	
3170	Reisekosten und Spesen	71'000.00		67'400.00		53'422.80	

Einwohnergemeinde Fraubrunnen

## Erfolgsrechnung

	Budget 2022	Budget 2021	Rechnung 2020
	Aufwand	Aufwand	Aufwand
	Ertrag	Ertrag	Ertrag
3171	111'870.00	91'320.00	81'231.85
	Exkursionen, Schulreisen und Lager		
<b>318</b>	<b>61'156.00</b>	<b>48'200.00</b>	<b>87'850.06</b>
3180	Wertberichtigungen auf Forderungen	18'000.00	18'000.00
3181	Tatsächliche Forderungsverluste	48'200.00	69'850.06
<b>319</b>	<b>28'400.00</b>	<b>28'400.00</b>	<b>22'214.80</b>
3199	Übriger Betriebsaufwand	28'400.00	22'214.80
<b>33</b>	<b>1'173'020.00</b>	<b>1'125'850.00</b>	<b>974'200.00</b>
	<b>Abschreibungen Verwaltungsvermögen</b>		
<b>330</b>	<b>1'096'450.00</b>	<b>1'047'350.00</b>	<b>921'707.00</b>
3300	Planm.Abschreibungen Sachanlagen	1'047'350.00	921'707.00
<b>332</b>	<b>76'570.00</b>	<b>78'500.00</b>	<b>52'493.00</b>
3320	Planm.Abschreibungen immat.Anlagen	78'500.00	52'493.00
<b>34</b>	<b>80'020.00</b>	<b>94'650.00</b>	<b>48'408.70</b>
	<b>Finanzaufwand</b>		
<b>340</b>	<b>14'020.00</b>	<b>16'650.00</b>	<b>37'083.90</b>
3401	Verzins.kurzfr.Finanzverbindlichkeiten	850.00	21'699.30
3406	Verzins.langfr.Finanzverbindlichkeiten	13'100.00	14'386.60
3409	Übrige Passivzinsen	920.00	998.00
<b>343</b>	<b>49'000.00</b>	<b>53'000.00</b>	
3430	Liegenschaftenaufwand Finanzvermögen	45'000.00	
3431	Baulicher Unterhalt Liegenschaften FV	8'000.00	
	Nicht baul. Unterhalt Liegenschaften FV		
<b>349</b>	<b>17'000.00</b>	<b>25'000.00</b>	<b>11'324.80</b>
3499	Übriger Finanzaufwand	25'000.00	11'324.80
<b>35</b>	<b>607'500.00</b>	<b>600'000.00</b>	<b>1'251'646.00</b>
	<b>Einlagen in Fonds und Spezialfinanzierungen</b>		
<b>351</b>	<b>607'500.00</b>	<b>600'000.00</b>	<b>1'251'646.00</b>
3510	Einlagen in Fonds u. Spez.fin.im EK	600'000.00	1'251'646.00
	Einlagen in Spezialfinanzierungen EK		
<b>36</b>	<b>9'927'059.00</b>	<b>9'793'780.00</b>	<b>9'341'732.15</b>
	<b>Transferaufwand</b>		
<b>361</b>	<b>5'362'575.00</b>	<b>5'355'375.00</b>	<b>5'317'903.35</b>
3611	Entschädigungen an Kantone u. Konkordate	4'884'800.00	4'784'086.50

		Erfolgsrechnung				Einwohnergemeinde Fraubrunnen	
		Budget 2022	Budget 2021	Budget 2022	Budget 2021	Rechnung 2020	
		Aufwand	Ertrag	Aufwand	Ertrag	Aufwand	Ertrag
3612	Entsch.an Gde. und Gde.verbände	477'775.00		530'175.00		533'816.85	
<b>362</b>	<b>Finanz- und Lastenausgleich</b>	<b>975'100.00</b>		<b>953'500.00</b>		<b>954'801.00</b>	
3621	Finanz- und Lastenausgleich an Kanton	975'100.00		953'500.00		954'801.00	
<b>363</b>	<b>Beiträge an Gemeinwesen und Dritte</b>	<b>3'589'384.00</b>		<b>3'457'905.00</b>		<b>3'069'027.80</b>	
3631	Beiträge an Kantone und Konkordate	1'938'700.00		1'845'340.00		1'757'743.20	
3632	Beiträge an Gemeinden und Gde.verbände	966'850.00		917'450.00		865'798.05	
3634	Beiträge an öffentliche Unternehmungen	138'300.00		136'900.00		134'293.55	
3636	Beitr.an priv.Organisat.o.Erwerbszweck	191'194.00		197'225.00		237'226.35	
3637	Beiträge an private Haushalte	354'340.00		360'990.00		73'966.65	
<b>369</b>	<b>Verschiedener Transferaufwand</b>			<b>27'000.00</b>			
3690	Übriger Transferaufwand			27'000.00			
<b>38</b>	<b>Ausserordentlicher Aufwand</b>			<b>102'100.00</b>			
<b>389</b>	<b>Einlagen in das Eigenkapital</b>			<b>102'100.00</b>			
3896	Einlagen in Neubewertungsreserven			102'100.00			
<b>39</b>	<b>Interne Verrechnungen</b>			<b>129'490.00</b>		<b>134'182.00</b>	
<b>391</b>	<b>Dienstleistungen</b>			<b>129'490.00</b>		<b>134'182.00</b>	
3910	Int.Verr.von Dienstleistungen	135'350.00		129'490.00		134'182.00	
<b>4</b>	<b>Ertrag</b>			<b>19'872'085.00</b>		<b>18'743'385.00</b>	<b>20'130'621.72</b>
<b>40</b>	<b>Fiskalertrag</b>			<b>14'781'850.00</b>		<b>13'769'900.00</b>	<b>14'116'125.05</b>
<b>400</b>	<b>Direkte Steuern natürliche Personen</b>			<b>12'622'000.00</b>		<b>11'617'000.00</b>	<b>12'013'407.95</b>
4000	Einkommenssteuern natürliche Personen			11'499'000.00		10'629'000.00	10'888'997.30
4001	Vermögenssteuern natürliche Personen			1'035'000.00		925'000.00	977'463.80
4002	Quellensteuern natürliche Personen			88'000.00		63'000.00	146'946.85
<b>401</b>	<b>Direkte Steuern juristische Personen</b>			<b>542'000.00</b>		<b>564'000.00</b>	<b>480'857.00</b>
4010	Gewinnsteuern juristische Personen			535'000.00		551'000.00	475'155.70
4011	Kapitalsteuern juristische Personen			6'500.00		12'500.00	5'523.40
4019	Übrige direkte Steuern juristische Personen			500.00		500.00	177.90
<b>402</b>	<b>Übrige direkte Steuern</b>			<b>1'598'350.00</b>		<b>1'569'200.00</b>	<b>1'602'410.10</b>



Einwohnergemeinde Fraubrunnen

## Erfolgsrechnung

	Budget 2022		Budget 2021		Rechnung 2020	
	Aufwand	Ertrag	Aufwand	Ertrag	Aufwand	Ertrag
4021 Grundsteuern		960'000.00		944'000.00		958'528.25
4022 Vermögensgewinnsteuern		540'000.00		560'000.00		507'945.25
4024 Erbschafts- und Schenkungssteuern		80'000.00		50'000.00		115'850.55
4029 Eingang abgeschriebene Steuern		18'350.00		15'200.00		20'086.05
<b>403 Besitz- und Aufwandsteuern</b>		<b>19'500.00</b>		<b>19'700.00</b>		<b>19'450.00</b>
4033 Hundesteuer		19'500.00		19'700.00		19'450.00
<b>42 Entgelte</b>		<b>2'555'100.00</b>		<b>2'514'500.00</b>		<b>3'204'998.58</b>
<b>420 Ersatzabgaben</b>		<b>230'000.00</b>		<b>230'000.00</b>		<b>230'036.40</b>
4200 Ersatzabgaben		230'000.00		230'000.00		230'036.40
<b>421 Gebühren für Amtshandlungen</b>		<b>181'200.00</b>		<b>144'500.00</b>		<b>165'351.15</b>
4210 Gebühren für Amtshandlungen		181'200.00		144'500.00		165'351.15
<b>423 Schul- und Kursgelder</b>		<b>101'000.00</b>		<b>101'000.00</b>		<b>87'865.10</b>
4230 Schulgelder		101'000.00		101'000.00		87'865.10
<b>424 Benützungsgebühren u. Dienstleistungen</b>		<b>1'861'100.00</b>		<b>1'844'600.00</b>		<b>2'540'256.04</b>
4240 Benützungsgebühren und Dienstleistungen		1'861'100.00		1'844'600.00		2'540'256.04
<b>425 Erlös aus Verkäufen</b>		<b>68'800.00</b>		<b>68'800.00</b>		<b>43'551.97</b>
4250 Verkäufe		68'800.00		68'800.00		43'551.97
<b>426 Rückerstattungen</b>		<b>109'500.00</b>		<b>122'100.00</b>		<b>137'937.92</b>
4260 Rückerstattungen und Kostenbeteiligungen Dritter		109'500.00		122'100.00		137'937.92
<b>427 Bussen</b>		<b>3'500.00</b>		<b>3'500.00</b>		
4270 Bussen		3'500.00		3'500.00		
<b>44 Finanzertrag</b>		<b>574'900.00</b>		<b>578'900.00</b>		<b>1'116'258.94</b>
<b>440 Zinsertrag</b>		<b>60'500.00</b>		<b>57'500.00</b>		<b>64'494.55</b>
4401 Zinsen Forderungen und Kontokorrente		60'000.00		57'000.00		64'348.90
4407 Zinsen langfristige Finanzanlagen		500.00		500.00		145.65
<b>441 Realisierte Gewinne FV</b>						<b>250'140.00</b>
4411 Gewinn aus Verkäufen von Sachanlagen FV						250'140.00

		Erfolgsrechnung						Einwohnergemeinde Fraubrunnen
		Budget 2022		Budget 2021		Rechnung 2020		
		Aufwand	Ertrag	Aufwand	Ertrag	Aufwand	Ertrag	
<b>442</b>	<b>Beteiligungsertrag FV</b>		<b>2'500.00</b>		<b>2'000.00</b>		<b>2'640.00</b>	
4420	Dividenden		2'500.00		2'000.00		2'640.00	
<b>443</b>	<b>Liegenschaftenertrag FV</b>		<b>121'400.00</b>		<b>120'400.00</b>		<b>128'032.50</b>	
4430	Pacht- und Mietzinse Liegenschaften FV		106'400.00		106'400.00		107'254.10	
4439	Übriger Liegenschaftsertrag FV		15'000.00		14'000.00		20'778.40	
<b>444</b>	<b>Wertberichtigungen Anlagen FV</b>		<b>10'000.00</b>		<b>5'000.00</b>		<b>291'636.20</b>	
4440	Marktwertanpassungen Wertschriften		10'000.00		5'000.00		33'360.00	
4443	Marktwertanpassungen Liegenschaften						258'276.20	
<b>446</b>	<b>Finanzertrag von öffentlichen Unternehmungen</b>		<b>150'000.00</b>		<b>160'000.00</b>		<b>158'978.29</b>	
4463	Öff. Unternehmen als AG o.a.priv.rechtl.Org.form		150'000.00		160'000.00		158'978.29	
<b>447</b>	<b>Liegenschaftenertrag VV</b>		<b>230'500.00</b>		<b>234'000.00</b>		<b>220'337.40</b>	
4470	Pacht- und Mietzinse Liegenschaften VV		224'500.00		228'000.00		215'004.05	
4472	Vergüt.für Benützigungen Liegenschaften VV		6'000.00		6'000.00		5'333.35	
<b>45</b>	<b>Entnahmen Fonds u. Spezialfinanzierungen</b>		<b>394'670.00</b>		<b>131'400.00</b>		<b>148'705.90</b>	
<b>450</b>	<b>Entnahmen aus Fonds u. Spez.fin.FK</b>		<b>3'000.00</b>		<b>6'500.00</b>		<b>2'964.00</b>	
4501	Entnahmen aus Fonds des FK		3'000.00		5'000.00		2'649.00	
4502	Entnahmen aus Legaten und Stiftungen				1'500.00		315.00	
<b>451</b>	<b>Entnahmen aus Fonds u. Spez.fin.EK</b>		<b>391'670.00</b>		<b>124'900.00</b>		<b>145'741.90</b>	
4510	Entnahmen aus Spezialfinanzierungen d.EK		391'670.00		124'900.00		145'741.90	
<b>46</b>	<b>Transferertrag</b>		<b>1'350'655.00</b>		<b>1'434'675.00</b>		<b>1'288'262.15</b>	
<b>460</b>	<b>Ertragsanteile</b>		<b>20'000.00</b>		<b>25'000.00</b>		<b>18'494.80</b>	
4600	Anteil an Bundeserträgen		20'000.00		25'000.00		18'494.80	
<b>461</b>	<b>Entschädigungen von Gemeinwesen</b>		<b>453'155.00</b>		<b>363'375.00</b>		<b>279'413.35</b>	
4610	Entschädigungen vom Bund				9'000.00			
4611	Entsch. von Kantonen u. Konkordaten		399'380.00		298'700.00		225'244.55	
4612	Entsch. v. Gemeinden u. Gde. verbänden		53'775.00		55'675.00		54'168.80	
<b>462</b>	<b>Finanz- und Lastenausgleich</b>		<b>604'700.00</b>		<b>765'800.00</b>		<b>722'017.00</b>	
4621	Finanz- u. Lastenausgl. v. Kantonen u. Konkordaten		149'300.00		145'800.00		197'233.00	
4622	Finanz- u. Lastenausgl. v. Gde. u. Gde. verbänden		455'400.00		620'000.00		524'784.00	

		Erfolgsrechnung						Einwohnergemeinde Fraubrunnen
		Budget 2022		Budget 2021		Rechnung 2020		
		Aufwand	Ertrag	Aufwand	Ertrag	Aufwand	Ertrag	
<b>463</b>	<b>Beiträge von Gemeinwesen und Dritten</b>		<b>271'300.00</b>		<b>277'500.00</b>		<b>266'995.10</b>	
4631	Beiträge von Kantonen u. Konkordaten		271'300.00		277'500.00		266'995.10	
<b>469</b>	<b>Übriger Transferertrag</b>		<b>1'500.00</b>		<b>3'000.00</b>		<b>1'341.90</b>	
4699	Rückverteilungen		1'500.00		3'000.00		1'341.90	
<b>48</b>	<b>Ausserordentlicher Ertrag</b>		<b>79'560.00</b>		<b>184'520.00</b>		<b>122'089.10</b>	
<b>489</b>	<b>Entnahmen aus dem Eigenkapital</b>		<b>79'560.00</b>		<b>184'520.00</b>		<b>122'089.10</b>	
4893	Entnahmen aus Vorfinanzierungen des EK		260.00					
4896	Entnahmen aus Neubewertungsreserven		79'300.00		184'520.00		122'089.10	
<b>49</b>	<b>Interne Verrechnungen</b>		<b>135'350.00</b>		<b>129'490.00</b>		<b>134'182.00</b>	
<b>491</b>	<b>Dienstleistungen</b>		<b>135'350.00</b>		<b>129'490.00</b>		<b>134'182.00</b>	
4910	Int.Verr.von Dienstleistungen		135'350.00		129'490.00		134'182.00	
<b>9</b>	<b>Abschlusskonten</b>	<b>61'000.00</b>	<b>358'175.00</b>	<b>146'490.00</b>	<b>546'775.00</b>	<b>1'567'975.74</b>	<b>119'396.80</b>	
<b>90</b>	<b>Abschluss Erfolgsrechnung</b>	<b>61'000.00</b>	<b>358'175.00</b>	<b>146'490.00</b>	<b>546'775.00</b>	<b>1'567'975.74</b>	<b>119'396.80</b>	
<b>900</b>	<b>Abschluss Erfolgsrechnung</b>	<b>61'000.00</b>	<b>358'175.00</b>	<b>146'490.00</b>	<b>546'775.00</b>	<b>1'567'975.74</b>	<b>119'396.80</b>	
9000	Ertragsüberschuss					1'320'946.18		
9001	Aufwandüberschuss		67'000.00		284'600.00			
9010	Abschluss SF und Fonds im EK, Ertragsüberschuss	61'000.00		146'490.00				
9011	Abschluss SF und Fonds im EK, Aufwandüberschuss		291'175.00		262'175.00	247'029.56	119'396.80	

		Investitionsrechnung						Einwohnergemeinde Fraubrunnen
		Budget 2022		Budget 2021		Rechnung 2020		
		Ausgaben	Einnahmen	Ausgaben	Einnahmen	Ausgaben	Einnahmen	
	<b>INVESTITIONSRECHNUNG</b>	<b>2'966'000.00</b>	<b>6'16'000.00</b>	<b>4'393'000.00</b>	<b>57'000.00</b>	<b>1'458'998.10</b>	<b>1'458'998.10</b>	
	Nettoausgaben		2'350'000.00		4'336'000.00			
<b>00</b>	<b>Allgemeine Verwaltung</b>	<b>50'000.00</b>	50'000.00	<b>170'000.00</b>	170'000.00	<b>9'364.50</b>	9'364.50	
	Nettoausgaben							
<b>1</b>	<b>Öffentliche Ordnung und Sicherheit, Verteidigung</b>	<b>90'000.00</b>	90'000.00	<b>280'000.00</b>	280'000.00	<b>25'953.90</b>	25'953.90	
	Nettoausgaben							
<b>2</b>	<b>Bildung</b>	<b>483'000.00</b>	<b>20'000.00</b>	<b>2'053'000.00</b>	2'053'000.00	<b>112'529.20</b>	112'529.20	
	Nettoausgaben		463'000.00					
<b>3</b>	<b>Kultur, Sport und Freizeit, Kirche</b>	<b>120'000.00</b>	120'000.00					
	Nettoausgaben							
<b>6</b>	<b>Verkehr und Nachrichtenübermittlung</b>	<b>1'427'000.00</b>	<b>550'000.00</b>	<b>893'000.00</b>	<b>9'000.00</b>	<b>407'879.75</b>	407'879.75	
	Nettoausgaben		877'000.00		884'000.00			
<b>7</b>	<b>Umweltschutz und Raumordnung</b>	<b>796'000.00</b>	<b>46'000.00</b>	<b>997'000.00</b>	<b>48'000.00</b>	<b>851'532.75</b>	<b>51'738.00</b>	
	Nettoausgaben		750'000.00		949'000.00		799'794.75	
<b>9</b>	<b>Abschluss</b>					<b>51'738.00</b>	<b>1'407'260.10</b>	
	Nettoeinnahmen					1'355'522.10		

		Investitionsrechnung				Einwohnergemeinde Fraubrunnen	
		Budget 2022		Budget 2021		Rechnung 2020	
		Ausgaben	Einnahmen	Ausgaben	Einnahmen	Ausgaben	Einnahmen
<b>0</b>	<b>INVESTITIONSRECHNUNG</b>						
	Zunahme der Nettoinvestitionen	2'966'000.00	616'000.00 2'350'000.00	4'393'000.00	57'000.00 4'336'000.00	1'458'998.10	1'458'998.10
<b>00</b>	<b>Allgemeine Verwaltung</b>						
	Nettoaussgaben	50'000.00	50'000.00	170'000.00	170'000.00	9'364.50	9'364.50
<b>02</b>	<b>Allgemeine Dienste</b>						
	Nettoaussgaben	50'000.00	50'000.00	170'000.00	170'000.00	9'364.50	9'364.50
<b>029</b>	<b>Verwaltungsliegenschaften</b>						
	Nettoaussgaben	50'000.00		170'000.00		9'364.50	
<b>290</b>	<b>Verwaltungsliegenschaften</b>						
5040.01	Neue Garage Werkhof/Feuerwehrmagazin	50'000.00		170'000.00		9'364.50	
5040.02	Mehrweckgebäude Schalunen; Heizungsersatz	50'000.00		60'000.00			
5040.03	Anschluss Wärmeverbund Grafenried Nord; BV Grafenried, Dorfstrasse 10			50'000.00			
5040.04	Anschluss Wärmeverbund Grafenried Nord; Asylhaus Grafenried, Hohlenweg 14			25'000.00			
5550.00	Wärmeverbund Grafenried-Nord; Anschlusspauschale			30'000.00			
				5'000.00		9'364.50	
<b>1</b>	<b>Öffentliche Ordnung und Sicherheit, Verteidigung</b>						
	Nettoaussgaben	90'000.00	90'000.00	280'000.00	280'000.00	25'953.90	25'953.90
<b>15</b>	<b>Feuerwehr</b>						
	Nettoaussgaben	90'000.00	90'000.00	280'000.00	280'000.00	23'562.40	23'562.40
<b>150</b>	<b>Feuerwehr</b>						
	Nettoaussgaben	90'000.00	90'000.00	280'000.00	280'000.00	23'562.40	23'562.40
<b>1500</b>	<b>Feuerwehr</b>						
5060.01	Ersatz Brandschutzrüstung	90'000.00		280'000.00		23'562.40	
5060.02	Ersatz Atemschutzfahrzeug	90'000.00		200'000.00			
5200.00	Beschaffung digitale Einsatzplanung			80'000.00			
<b>16</b>	<b>Verteidigung</b>						
	Nettoaussgaben					2'391.50	25'953.90
<b>161</b>	<b>Militärische Verteidigung</b>						
	Nettoaussgaben					2'391.50	
<b>1610</b>	<b>Militärische Verteidigung</b>						
	Nettoaussgaben					2'391.50	

		Investitionsrechnung						Einwohnergemeinde Fraubrunnen	
		Budget 2022		Budget 2021		Rechnung 2020			
		Ausgaben	Einnahmen	Ausgaben	Einnahmen	Ausgaben	Einnahmen		
5040.01	Etzelkofen; Sanierung Kugelfang					2'391.50			
<b>2</b>	<b>Bildung</b>	<b>483'000.00</b>	<b>20'000.00</b>	<b>2'053'000.00</b>	<b>2'053'000.00</b>	<b>112'529.20</b>			112'529.20
	Nettoaussgaben		463'000.00						
<b>21</b>	<b>Obligatorische Schule</b>	<b>483'000.00</b>	<b>20'000.00</b>	<b>2'053'000.00</b>	<b>2'053'000.00</b>	<b>112'529.20</b>			
	Nettoaussgaben		463'000.00						112'529.20
<b>217</b>	<b>Schulliegenschaften</b>	<b>435'000.00</b>	<b>20'000.00</b>	<b>2'005'000.00</b>	<b>2'005'000.00</b>	<b>50'778.25</b>			
<b>2170</b>	<b>Schulliegenschaften</b>	<b>435'000.00</b>	<b>20'000.00</b>	<b>2'005'000.00</b>	<b>2'005'000.00</b>	<b>50'778.25</b>			
5040.04	Erweiterung Tagesschule					1'717.95			
5040.06	Aufstockung Kindergarten Fraubrunnen			1'400'000.00		9'396.35			
5040.07	Anschluss Wärmeverbund Grafenried Nord; KIGA Grafenried, Dorfstrasse 10			25'000.00					
5040.08	Anschluss Wärmeverbund Grafenried Nord; Schulhaus inkl. TH u. Lehrerhaus Grafenried; Etzelkofenstr.	80'000.00		80'000.00					
5040.09	Anschluss Wärmeverbund Zauggenried; Schulhaus Jegenstorfstrasse 10	68'000.00		68'000.00					
5290.00	Schulraumplanung; Projektkredit			500'000.00		16'721.15			
5290.01	Schulraumplanung; Projektorganisation M1	37'000.00							
5290.02	Schulraumplanung; Projektorganisation M2	250'000.00							
5550.00	Wärmeverbund Grafenried-Nord; Anschlusspauschale					22'942.80			
6310.00	Anschluss Wärmeverbund Grafenried Nord; Schulhaus inkl. TH u. Lehrerhaus Grafenried; Kantonsbeitrag		10'000.00						
6310.01	Anschluss Wärmeverbund Zauggenried; Schulhaus Jegenstorfstrasse 10		10'000.00						
<b>219</b>	<b>Obligatorische Schule</b>	<b>48'000.00</b>		<b>48'000.00</b>		<b>61'750.95</b>			
<b>2190</b>	<b>Schulleitung und Schulverwaltung</b>	<b>48'000.00</b>		<b>48'000.00</b>		<b>61'750.95</b>			
5060.00	Schulleiterbüro und Schulsekretariat; Übergangslösung					21'650.95			
5200.03	Anschaffung IT-Geräte und Apparate (Rahmenkredit)	48'000.00		48'000.00		40'100.00			
<b>3</b>	<b>Kultur, Sport und Freizeit, Kirche</b>	<b>120'000.00</b>							
	Nettoaussgaben		120'000.00						
<b>34</b>	<b>Sport und Freizeit</b>	<b>120'000.00</b>							
	Nettoaussgaben		120'000.00						

		Investitionsrechnung					
		Einwohnergemeinde Fraubrunnen					
		Budget 2022		Budget 2021		Rechnung 2020	
		Ausgaben	Einnahmen	Ausgaben	Einnahmen	Ausgaben	Einnahmen
<b>341</b>	<b>Sport</b>	<b>120'000.00</b>					
<b>3410</b>	<b>Sport</b>	<b>120'000.00</b>					
5660.00	Beitrag Infrastruktur Sportclub Grafenried	120'000.00					
<b>6</b>	<b>Verkehr und Nachrichtenübermittlung</b>	<b>1'427'000.00</b>	<b>550'000.00</b>	<b>893'000.00</b>	<b>9'000.00</b>	<b>407'879.75</b>	<b>407'879.75</b>
	Nettoaussgaben		877'000.00		884'000.00		
<b>61</b>	<b>Strassenverkehr</b>	<b>1'427'000.00</b>	<b>550'000.00</b>	<b>893'000.00</b>	<b>9'000.00</b>	<b>407'879.75</b>	<b>407'879.75</b>
	Nettoaussgaben		877'000.00		884'000.00		
<b>615</b>	<b>Gemeindestrassen</b>	<b>1'427'000.00</b>	<b>550'000.00</b>	<b>893'000.00</b>	<b>9'000.00</b>	<b>407'879.75</b>	<b>407'879.75</b>
<b>6150</b>	<b>Gemeindestrassen</b>	<b>1'427'000.00</b>	<b>550'000.00</b>	<b>893'000.00</b>	<b>9'000.00</b>	<b>407'879.75</b>	<b>407'879.75</b>
5010.07	Grafenried; Verkehrsberuhigungskonzept					57'532.30	
5010.13	Grafenried; Teerung Dorfstrasse			50'000.00		54'855.90	
5010.14	Limpach; Strassensanierung inkl. Beleuchtung Geerweg			50'000.00		125'479.40	
5010.19	Fraubrunnen; Sanierung Wallacherbrücke			100'000.00			
5010.20	Fraubrunnen; Verbindung Kanalweg-Schützenmattweg			40'000.00			
5010.22	Limpach; Strassensanierung Chilchrain	160'000.00		260'000.00			
5010.23	Strassenbeleuchtung; Umsetzung Konzept LED Leuchten	300'000.00		300'000.00			
5010.24	Büren zum Hof, Strassenbau- und Deckbelagsarbeiten Ausserdorf					29'079.25	
						109'485.30	
5010.25	Fraubrunnen; Ergänzung öff. Beleuchtung Willenweg			80'000.00		3'449.45	
5010.27	Alltagsveloroute Jegenstorf-Fraubrunnen-Bätterkinden	735'000.00		13'000.00		13'219.15	
5010.28	Müli; Strassensanierung Moos					3'676.20	
5010.29	Grafenried; Belagssanierung inkl. Beleuchtung Stöckgasse/lffwilstrasse	50'000.00				11'102.80	
5010.30	Zauggenried; Deckbelagsarbeiten Schulhausweg	40'000.00					
5010.31	Müli; Strassenbau- und Belagsarbeiten Holz und Käseriweg	90'000.00					
5010.32	Müli; Hocheinbau Ramsernstrasse	52'000.00					
6310.27	Alltagsveloroute; Beiträge		550'000.00		9'000.00		
<b>7</b>	<b>Umweltschutz und Raumordnung</b>	<b>796'000.00</b>	<b>46'000.00</b>	<b>997'000.00</b>	<b>48'000.00</b>	<b>851'532.75</b>	<b>51'738.00</b>
	Nettoaussgaben		750'000.00		949'000.00		799'794.75
<b>71</b>	<b>Wasserversorgung</b>	<b>115'000.00</b>	<b>15'000.00</b>	<b>617'000.00</b>	<b>15'000.00</b>	<b>501'066.15</b>	<b>36'000.00</b>
	Nettoaussgaben		100'000.00		602'000.00		799'794.75

		Investitionsrechnung				Einwohnergemeinde Fraubrunnen	
		Budget 2022		Budget 2021		Rechnung 2020	
		Ausgaben	Einnahmen	Ausgaben	Einnahmen	Ausgaben	Einnahmen
<b>710</b>	<b>Wasserversorgung</b>	<b>115'000.00</b>	<b>15'000.00</b>	<b>617'000.00</b>	<b>15'000.00</b>	<b>501'066.15</b>	<b>36'000.00</b>
<b>7101</b>	<b>Wasserversorgung (Gemeindebetrieb)</b>	<b>115'000.00</b>	<b>15'000.00</b>	<b>617'000.00</b>	<b>15'000.00</b>	<b>501'066.15</b>	<b>36'000.00</b>
5031.07	Grafenried; Wasserleitung Dorfstrasse-Bernstrasse					27'930.80	
5031.16	Grafenried; Ersatz Wasserleitung Stöckgasse					12'107.85	
5031.18	Büren zum Hof; Ersatz Wasserleitung Denkmal-Chapf					167'815.70	
5031.19	Grafenried; Neubau Wasserleitung Buchhofstrasse					167'268.00	
5031.20	Schalunen; Neubau Wasserleitung Hinterdorf					21'073.60	
5031.21	Limpach; Neubau Wasserleitung Geer (Geerweg)					84'155.90	
5031.22	Grafenried; Wasserleitung Iffwilstrasse					1'766.00	
5031.23	Schalunen; Neubau Löschschutz MFH			85'000.00			
5031.24	Grafenried; Wasserleitung Dorfstrasse Nord					16'895.05	
5031.25	Fraubrunnen; Neubau Wasserleitung Fraubrunnen/Badi			170'000.00			
5031.26	Zauggenried; Ersatz Wasserleitung Fraubrunnenstrasse	115'000.00		202'000.00			
5031.27	Fraubrunnen; Ersatz Wasserleitung Schloss- und Schulareal			40'000.00			
5031.28	Zauggenried; Ersatz Wasserleitung Schulhausweg			120'000.00		2'053.25	18'000.00
6310.18	Büren zum Hof; Ersatz Wasserleitung Denkmal-Chapf; Kantonsbeitrag						
6310.19	Grafenried; Neubau Wasserleitung Buchhofstrasse, Kantonsbeitrag						6'000.00
6310.20	Schalunen; Neubau Wasserleitung Hinterdorf; Kantonsbeitrag						6'000.00
6310.21	Limpach; Neubau Wasserleitung Geer; Kantonsbeitrag						6'000.00
6310.23	Schalunen; Neubau Löschschutz MFH; Kantonsbeitrag				3'000.00		
6310.26	Zauggenried; Ersatz Wasserleitung Fraubrunnenstrasse; Kantonsbeitrag		15'000.00		12'000.00		
<b>72</b>	<b>Abwasserentsorgung</b>	<b>416'000.00</b>		<b>80'000.00</b>		<b>305'846.15</b>	
	Nettoaussgaben		416'000.00		80'000.00		799'794.75
<b>720</b>	<b>Abwasserentsorgung</b>	<b>416'000.00</b>		<b>80'000.00</b>		<b>305'846.15</b>	
<b>7201</b>	<b>Abwasserentsorgung (Gemeindebetrieb)</b>	<b>416'000.00</b>		<b>80'000.00</b>		<b>305'846.15</b>	
5032.08	Fraubrunnen; Erstellung Abwasserleitung Unterberg					171'535.75	
5032.22	Eitzelkofen; Umlegung Abwasserleitung Bachdurchlass Buuchi					1'568.60	
5032.25	Grafenried; Ersatz Schachtabdeckung Dorfstrasse					14'101.00	
5032.26	Grafenried; GEP-Massnahmen Bernstrasse					84'037.65	
5032.28	Büren zum Hof; Reinabwasserleitung Chrüz matt					4'513.10	
5032.29	Limpach; Anpassung WAR-Leitung (Geerweg)					22'090.05	

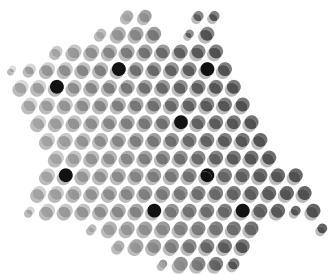


		Investitionsrechnung						Einwohnergemeinde Fraubrunnen
		Budget 2022		Budget 2021		Rechnung 2020		
		Ausgaben	Einnahmen	Ausgaben	Einnahmen	Ausgaben	Einnahmen	
5032.30	Mütschi; Ersatz Regenabwasserleitung Kaesereiweg	341'000.00				8'000.00		
5032.32	Zaugenried; Teilsanierung WAR-Leitung Fraubrunnenstrasse	75'000.00		40'000.00				
5032.34	Zaugenried; Teilsanierung WAR-Leitung Oberdorf			40'000.00				
<b>74</b>	<b>Verbauungen</b> Nettoausgaben	<b>140'000.00</b>	<b>31'000.00</b> 109'000.00	<b>100'000.00</b>	<b>33'000.00</b> 67'000.00		799'794.75	
<b>741</b>	<b>Gewässerverbauungen</b>	<b>140'000.00</b>	<b>31'000.00</b>	<b>100'000.00</b>	<b>33'000.00</b>			
<b>7410</b>	<b>Gewässerverbauungen</b>	<b>140'000.00</b>	<b>31'000.00</b>	<b>100'000.00</b>	<b>33'000.00</b>			
5020.00	Grafenried; Ausbau Binnelbach	100'000.00		100'000.00				
5020.01	Grafenried; Umlegung Bruchbach	40'000.00						
6310.00	Grafenried; Beitrag Ausbau Binnelbach		31'000.00		33'000.00			
<b>77</b>	<b>Übriger Umweltschutz</b> Nettoausgaben	<b>55'000.00</b>	<b>55'000.00</b>				799'794.75	
<b>771</b>	<b>Friedhof und Bestattung</b>	<b>55'000.00</b>						
<b>7710</b>	<b>Friedhof und Bestattung allgemein</b>	<b>55'000.00</b>						
5040.00	Grafenried; Dachsanierung Aufbahrungshalle inkl. Unterstand	55'000.00						
<b>79</b>	<b>Raumordnung</b> Nettoausgaben	<b>70'000.00</b>	<b>70'000.00</b>	<b>200'000.00</b>	<b>200'000.00</b>	<b>44'620.45</b>	<b>15'738.00</b> 799'794.75	
<b>790</b>	<b>Raumordnung</b>	<b>70'000.00</b>		<b>200'000.00</b>		<b>44'620.45</b>	<b>15'738.00</b>	
<b>7900</b>	<b>Raumordnung allgemein</b>	<b>70'000.00</b>		<b>200'000.00</b>		<b>44'620.45</b>	<b>15'738.00</b>	
5290.01	Ortsplanung	50'000.00		150'000.00		42'020.45		
5290.02	Landwirtschaftsplanung	20'000.00		50'000.00		2'600.00		
6310.01	Ortsplanung; Kantonsbeitrag						15'738.00	
<b>9</b>	<b>Abschluss</b> Nettoeinnahmen					<b>51'738.00</b> 1'355'522.10	<b>1'407'260.10</b>	
<b>99</b>	<b>Nicht aufgeteilte Posten</b> Nettoeinnahmen					<b>51'738.00</b> 1'355'522.10	<b>1'407'260.10</b>	

		Investitionsrechnung					
		Budget 2022		Budget 2021		Rechnung 2020	
		Ausgaben	Einnahmen	Ausgaben	Einnahmen	Ausgaben	Einnahmen
Einwohnergemeinde Fraubrunnen							
<b>999</b>	<b>Abschluss</b>			<b>51'738.00</b>		<b>51'738.00</b>	<b>1'407'260.10</b>
<b>990</b>	<b>Abschluss</b>					<b>51'738.00</b>	<b>1'407'260.10</b>
5900.00	Passivierte Einnahmen					51'738.00	
6900.00	Aktivierete Ausgaben						1'407'260.10

## 3. Kommissionen

### Ortsplanungsrevision – Newsletter 9



## FRAUBRUNNEN

*Text: Ortsplanungskommission*

#### Allgemeines

Die Gemeindeversammlung von Fraubrunnen beschloss am 12. Juni 2017 den Rahmenkredit für die Ortsplanungsrevision. In den nächsten drei bis vier Jahren sollen die gesetzlich vorgeschriebenen Planungsinstrumente erarbeitet, überarbeitet und zusammengeführt werden. Das Ziel ist, genehmigungsfähige, schlanke und zukunftsorientierte Planungsinstrumente zu erhalten, welchen die EinwohnerInnen von Fraubrunnen zustimmen können.

Die Newsletter bezwecken einen regelmässigen Informationsfluss an die Bevölkerung.

#### Rückblick letzte Monate

##### *Richtplan Verkehr*

Der Vorprüfungsbericht ist am 30.3.2021 eingetroffen. Die wenigen Genehmigungsvorbehalte konnten bereinigt werden. Der Gemeinderat hat den Richtplan Verkehr am 21.9.2021 beschlossen und zur Genehmigung beim Amt für Gemeinden und Raumordnung des Kantons Bern eingereicht.

##### *Nutzungsplanung*

Die Ortsplanungskommission hat sich in den letzten Monaten intensiv mit der Bereinigung der Genehmigungsvorbehalte aus dem Vorprüfungsbericht vom 3.2.2021 auseinandergesetzt.

Weiter wurden zusätzliche neue Planungsanträge aus der Bevölkerung geprüft und teilweise auch in der Planung berücksichtigt. In die Planung aufgenommen wurden folgende Begehren:

- Anpassung und Erweiterung Überbauungsordnung Hohlenweg in Grafenried

- Umzonung mehrerer Parzellen zu einer Zone mit Planungspflicht, Bahnhofstrasse, Schalunen (Wohnüberbauung)
- Einzonung bereits überbauter Gebiete in Limpach in die Dorfzone (Parzelle 172, Bätterkindenstrasse und Parzelle 185, Bürenstrasse)
- Umzonung Parzelle 177, Chrüz matt, Büren zum Hof, von Zone für öffentliche Nutzung zu Dorfzone. Die Parzelle befindet sich in Privatbesitz und dient keinem öffentlichen Zweck
- Einzonung Parzelle 656, Fraubrunnen, in Zone für öffentliche Nutzung, Erweiterung Schulareal

Aufgrund der Änderungen sieht die Ortsplanungskommission vor, die Nutzungsplanung ein zweites Mal durch das Amt für Gemeinden und Raumordnung des Kantons Bern vorprüfen zu lassen. Mit einer 2. Vorprüfung kann die Rechtssicherheit im Hinblick auf eine öffentliche Auflage und den Beschluss der Gemeinde erhöht werden.

Die Nutzungsplanung, Stand 2. Vorprüfung, wird nach Verabschiedung durch den Gemeinderat auf der Homepage einsehbar sein.

#### Ausblick nächste Monate

##### *Nutzungsplanung*

Das Amt für Gemeinden und Raumordnung prüft die Nutzungsplanung auf die übergeordnete Gesetzgebung. Die Planungsbehörden hoffen auf eine Rückmeldung im 1. Quartal 2022. Das Ziel ist, die Nutzungsplanung im Jahr 2022 zur öffentlichen Auflage zu bringen.

##### *Richtplan Verkehr*

Der Eingang der Genehmigung des Richtplans Verkehr wird bis Ende Jahr 2021 erwartet.

#### Fazit aus Legislatur 2018 bis 2021

Das Ziel war, die Ortsplanungsrevision bis Ende der laufenden Legislatur, abzuschliessen. Bei der Kreditgenehmigung zur Ortsplanungsrevision sprach der Gemeinderat von einer sportlichen Zeitplanung, was sich bewahrheitet hat. Mit den Richtplänen Raumentwicklung, Verkehr und Energie wurden 3 der 4 Planungsinstrumente beschlossen und somit die Zielvorgabe teilweise erreicht. Ebenfalls abgeschlossen ist die Überarbeitung der Gefahrenkarten.

Nicht abgeschlossen werden konnte die Nutzungsplanung. Aufgrund der hohen Regelungsdichte im Bau- und Planungsbereich sind die Erwartungen an

die Planungsbehörden hoch. Die Bearbeitung der zahlreichen Bedürfnisse aus der Bevölkerung, sowie die notwendigen Rücksprachen und Verfahrensschritte mit den kantonalen Fachstellen, benötigten mehr Zeit als erhofft.

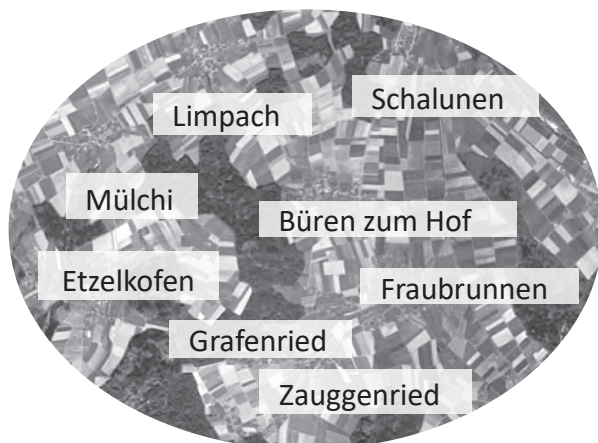
Das Projekt kommt in der nächsten Legislatur mit der öffentlichen Auflage und dem Beschluss durch die Gemeindeversammlung in die entscheidende Phase. Die Ortsplanungskommission freut sich auf den weiteren Austausch mit der Bevölkerung und darauf, eine neue und zeitgemässe baurechtliche Grundordnung für alle Dörfer der G8 in absehbarer Zeit zu erhalten.

Fragen und Anliegen zur Ortsplanungsrevision können gerne über die Bauverwaltung Fraubrunnen an die Ortsplanungskommission gerichtet werden

(Marc Eggimann, Tel. 031 760 30 40, marc.eggimann@fraubrunnen.ch), www.fraubrunnen.ch.

Grafenried, September 2021

## Schulraumplanung



Text: Bauverwaltung Fraubrunnen

### Allgemeines

Mit der Ablehnung der Projektierungskredite vom 7.3.2021 hat sich der Gemeinderat an seiner Klausursitzung Ende Mai intensiv mit der Schulraumplanung auseinandergesetzt. Es wurde das Projekt Schulen Fraubrunnen 2035 entwickelt. Das Projekt wurde am 24.8.2021 der Bevölkerung anlässlich eines Informationsanlasses vorgestellt.

### Analyse Abstimmungsergebnis

Als Lessons learned aus der Urnenabstimmung vom 7.3.2021 gewann der Gemeinderat folgende

Erkenntnisse:

- Die Stimmbürger/innen lehnen eine Zentralisierung auf 2 oder 3 Schulstandorte unter den kommunizierten Kostenfolgen ab.
- Die Abstimmung ist kein Votum gegen die Schule und den zunehmenden Platzbedarf sowie gegen eine Zentralisierung im Allgemeinen.
- Die Abstimmung ist kein Votum für 6 Schulstandorte oder einen Abbruch der Planung

Die Gründe der Ablehnung der Kreditvorlagen liegen bei den hohen Kosten des Gesamtprojekts und den Schulschliessungen. Zudem ist denkbar, dass die Bevölkerung vom Dorf Fraubrunnen eine Vergrößerung der Schulanlage im geplanten Rahmen nicht unterstützte (mehr Klassen, weniger Platz). Die Gesamtplanung war allenfalls zu ambitioniert. Um die Schulinfrastruktur zu verbessern, sind kleinere Schritte vorzusehen, damit flexibel auf Veränderungen reagiert werden kann.

Mit der Ablehnung der Kreditvorlagen sind die Herausforderungen im Bildungswesen nicht gelöst. Es bleiben unbeständige Klassengrößen, Unterhaltsbedarf bei den Schulliegenschaften und fehlende Schulräume. Die Schwierigkeit ist, dass erwartet wird, mit weniger Geld mehr Schulstandorte betreiben zu können.

Um die notwendigen finanziellen Mittel zu erhalten, ist vom Szenario mit 2 Schulstandorten abzusehen. Damit die Bevölkerung regelmässig Einfluss auf die Projekte nehmen kann, wird die Schulraumplanung etappiert. Es sind Prioritäten zu setzen. Die Ausgaben sind über einen längeren Zeitraum vorzusehen, damit bei jedem Teilprojekt die Finanzlage der Gemeinde berücksichtigt werden kann.

### Projektphasen

Die Schulraumplanung wird in zwei Phasen aufgeteilt. Die Phase 1 läuft bis ins Jahr 2035, die Phase 2 ab dem Jahr 2035.

#### Phase 1

Prioritär sind Veränderungen an den Schulen Schalunen, Büren zum Hof und Fraubrunnen anzugehen. Die Infrastrukturen in Büren zum Hof und Schalunen lassen keinen befriedigenden Unterricht mehr zu. In Fraubrunnen gibt es Raumprobleme. Es sind drei Teilprojekte in der 1. Phase vorgesehen.

#### Projekt M1 und M3

Die Raumprobleme in Fraubrunnen sollen mit einer Erweiterung des Oberstufenschulhauses

kurzfristig gelöst werden. Es ist beabsichtigt, das Vorprojekt gemäss Machbarkeitsstudie 3B Architektur der vorangehenden Projektphase umsetzen (Umbau und Erweiterung mit 8 zusätzlichen Gruppenräumen).

Fraubrunnen bleibt der Hauptstandort der Schule Fraubrunnen. Mit der Turnhalle und der Tagesschule hat das Areal eine grosse Bedeutung für den Schulbetrieb. Langfristig soll ein zusätzliches Klassenzimmer in der Primarstufe entstehen. Weiter drängt sich der Neubau einer zweiten grossen Turnhalle nach Baspo-Norm auf. Der Parkplatz auf dem Viehmarktplatz ist nicht im Eigentum der Gemeinde. Mittelfristig sind die notwendigen Parkplätze auf dem Schulareal sicherzustellen. Der Gemeinderat beabsichtigt, das Schulareal zu erweitern und im Rahmen der Ortsplanungsrevision eine Einzonung vorzunehmen. Nach der Ortsplanungsrevision soll eine Arealplanung erfolgen.

Die Planungsphase für das Projekt M1 ist bereits erfolgt. Der Start für das Projekt M3 ist abhängig vom Abschluss der Ortsplanungsrevision.

#### *Projekt M2 (Büren zum Hof / Schalunen)*

Die Schulstandorte Büren zum Hof und Schalunen werden zusammengeschlossen. Das Ziel ist, nur noch ein, besser ausgestatteter Schulstandort zu haben. Die Massnahme dient:

- zur langfristigen Kostenoptimierung (Mehr Schulstandorte = mehr Klassen = höhere Kosten)
- der besseren Auslastung der Klassen
- des besseren Austauschs unter den Schülerinnen und Schülern der beiden Dörfer
- der Optimierung der Schulorganisation

Der Gemeinderat sieht folgende Vorteile, den Schulstandort in Büren zum Hof anzulegen:

- Nahe an Fraubrunnen für die Nutzung der Tagesschule und der Turnhallen
- Nahe am Bahnhof zugunsten des Schülertransports
- Schüler/innen von Fraubrunnen oder von Büren zum Hof können je nach Schülerzahlen, in den einen oder anderen Schulstandort integriert werden. Damit können die Anzahl Klassen und somit die Kosten optimiert werden.
- Das Schulhaus Schalunen ist baulich in einem schlechten Zustand.

Der Start der Planungsphase ist im Herbst 2021 erfolgt.

#### *Phase 2*

Ab dem Jahr 2035 soll ein Entscheid über die Schulstandorte Grafenried, Limpach und Mülchi folgen. Die Standorte Grafenried, Limpach und Mülchi werden bis ins Jahr 2035 betrieben, womit sich Investitionen in den Werterhalt lohnen. Allfälliger fehlender Schulraum würde mit provisorischen Massnahmen gelöst.

#### **Fazit und Ausblick**

Zusammenfassend wird folgendes festgehalten:

- Das Votum der Stimmbürgerinnen und Stimmbürger gegen die Zentralisierung von Schulstandorten wird berücksichtigt.
- Die Bedenken der Stimmbürgerinnen und Stimmbürger über die Finanzierung des Projekts werden mit der Etappierung berücksichtigt. Die Umsetzung der Roadmap ist abhängig von der Finanzlage der Gemeinde (Eingriff in jedem «M» möglich).
- Bis ins Jahr 2035 werden die Schulstandorte Fraubrunnen, Grafenried, Büren zum Hof und Limpach mit Kindergarten in Mülchi betrieben.
- Kinder aus dem Dorf Schalunen werden nicht auf dem Schulareal Fraubrunnen integriert.
- Das Areal Fraubrunnen als Hauptstandort wird bis ins Jahr 2050 und länger beplant. Daher sind zusätzliche Räume, Turnhalle und Parkplätze vorzusehen.
- Fehlender Schulraum wird bis zur vollständigen Umsetzung der Planung mit provisorischen Massnahmen zur Verfügung gestellt.
- Die Kinder sollen möglichst vom Kindergarten bis zur 6. Klasse am gleichen Schulstandort zur Schule gehen.

Alle relevanten Unterlagen sind unter [www.fraubrunnen.ch](http://www.fraubrunnen.ch) aufgeschaltet.

Grafenried, September 2021

## Dorf- und Kulturkommission

Text: *Gemeindeschreiberei Fraubrunnen*

### Öffentliche Anlässe 2021

#### Neujahrsapéro



Das nächste Neujahrsapéro findet statt in Limpach **am 1. Januar 2021, 16.00 Uhr**

Der Anlass ist öffentlich! Sie sind herzlich eingeladen!

→ Je nach Entwicklung des Covid-19 werden wir das Neujahrsapéro in Absprache mit den Organisatoren absagen. Bitte informieren Sie sich vorgängig über die Durchführung des Anlasses.

#### Jahrmärkte in Fraubrunnen



Jeweils am letzten Montag im April (Frühjahrsmarkt) und am ersten Montag nach den Herbstferien (Herbstmarkt) findet in Fraubrunnen auf dem Löwen-Areal der traditionelle Froubrunne-Märit statt.

## Betreuungsgutscheine

Text: *Kommission Soziales, Jugend und Altersfragen*

Fraubrunnen gibt seit dem 1. August 2020 Betreuungsgutscheine zur Vergünstigung der familienergänzenden Kinderbetreuung aus. Hier finden Sie die wichtigsten gemeindespezifischen Informationen:

- **Keine Kontingentierung:** Allen Eltern, welche die Voraussetzungen:
  - o Ihre Kita oder Tagesfamilie hat einen Betreuungsplatz zugesichert und nimmt Betreuungsgutscheine entgegen
  - o 2020 lag ihr massgebendes Familieneinkommen unter Fr. 160'000.00 (für die Betreuung ab dem 1. August 2021)
  - o Sie haben einen Bedarf nach familienergänzender Kinderbetreuung.erfüllen, erhalten einen Betreuungsgutschein.
- **Keine zusätzliche Beschränkung für Schulkinder:** Wir geben Gutscheinen für die Betreuung in Kitas bis Ende Kindergarten und bei der Betreuung durch Tagesfamilien auch für ältere Schulkinder aus.
- **Keine engere Kopplung an das Beschäftigungspensum:** Bei Alleinerziehenden entspricht das vergünstigte Betreuungspensum maximal dem Beschäftigungspensum +20%. Bei Paaren entspricht das vergünstigte Betreuungspensum maximal dem gemeinsamen Beschäftigungspensum abzgl. 100% + 20%.
- Der Gutschein wird **ab dem Monat nach der Einreichung des vollständigen Gesuches ausgegeben**. Das heisst, wenn Sie ein Gesuch im Juli vollständig einreichen, ist ein Gutschein ab August möglich. Bitte reichen Sie Ihr Gesuch respektive die Freigabequittung frühzeitig bei der Gemeindeschreiberei ein und achten Sie darauf, die geforderten Unterlagen beigelegt bzw. hochgeladen zu haben.
- Den Familien wird ein Unkostenbeitrag für die Bearbeitung eines Gesuchs von CHF 20.00 pro Jahr und Kind verrechnet.

#### Betreuungsgutschein beantragen und weitere Informationen

Die folgende Stelle ist für die Bearbeitung der Betreuungsgutscheine und für Fragen zu Gutschei-

nen zuständig: Vivienne Wälti, Tel. 031 760 30 30, vivienne.waelti@fraubrunnen.ch

Via [www.kiBon.ch](http://www.kiBon.ch) können Sie einen Antrag für einen Betreuungsgutschein stellen. Vollständig eingereichte Gesuche bearbeiten wir innert nützlicher Frist.

Zögern Sie nicht uns bei Fragen oder Unklarheiten zu kontaktieren.

---

## Gebührenanpassungen in den Bereichen Abwasser- und Wasserversorgung

*Text: Kommission Werke und Umwelt*

Zusammen mit dem neuen Abwasserreglement wurden per 1.1.2016 auch die wiederkehrenden Abwassergebühren angepasst. Zudem wurde mit der Änderung des Abwasserreglements eine wiederkehrende Gebühr für die Einleitung von Regenwasser in öffentliche Abwasseranlagen eingeführt.

Die Erfahrungen der letzten Jahre zeigen, dass die Spezialfinanzierung Abwasserentsorgung nicht ausgeglichen ist. In den letzten fünf Jahren resultierte beim Rechnungsausgleich Spezialfinanzierung Abwasserentsorgung ein Abgang von insgesamt rund CHF 410'000.00. In der Folge wurden die Rückstellungen des Rechnungsausgleichs kontinuierlich abgebaut, was das Rechnungsprüfungsorgan dazu bewogen hat, die Gemeinde aufzufordern, Gebührenanpassungen vorzunehmen.

Zudem wirken sich mit dem Wechsel des Rechnungsmodells auf HRM 2 einige Änderungen negativ auf die Spezialfinanzierung Abwasserentsorgung aus. Konnten zum Beispiel bis anhin Neuinvestitionen vollumfänglich dem Werterhalt entnommen werden, dürfen gemäss HRM 2 nur noch die Abschreibungen der Neuinvestitionen sowie gewisse wertvermehrnde Unterhaltsmassnahmen dem Werterhalt entnommen werden. Dies führt dazu, dass eine bedeutende «Einnahmequelle» der Spezialfinanzierung weggefallen ist und kompensiert werden muss.

In Anbetracht der Abgänge bei der Spezialfinanzierung wurde der Unterhalt des Leitungsnetzes in den letzten Jahren auf ein Minimum beschränkt, so wurden nur noch dringliche Unterhaltsarbeiten ausgeführt.

Da beim Unterhalt bereits Einsparungen gemacht wurden, bzw. nicht alle nötigen Arbeiten ausgeführt werden konnten, gibt es keine andere Option als die wiederkehrenden Gebühren anzupassen.

Die Kommission Werke und Umwelt hat sich intensiv mit der Anpassung der wiederkehrenden Abwassergebühren befasst. Es wurden aber nicht nur die Gebühren der Abwasserentsorgung, sondern auch die Gebühren der Wasserversorgung angeschaut.

Da bei der Spezialfinanzierung Wasserversorgung in den letzten Jahren eher zu viele Einnahmen generiert wurden, kann eine Senkung der wiederkehrenden Gebühren im Bereich Wasserversorgung in Betracht gezogen werden.

Das Abwasserentsorgungsreglement wie auch das Wasserversorgungsreglement geben lediglich einen Gebührenrahmen vor. Der gültige Tarif wird durch den Gemeinderat festgelegt. So soll sichergestellt werden, dass flexibel auf Veränderungen reagiert werden kann und die Gebühren entsprechend angepasst werden können.

Es empfiehlt sich deshalb, die Gebühren regelmässig zu überprüfen und entsprechend anzupassen.

Es ist deshalb ein Ziel der Kommission und des Gemeinderates, die Gebührenanpassungen möglichst ausgeglichen zu gestalten. Konkret bedeutet dies:

- Erhöhung Verbrauchsgebühr um CHF 0.20 pro m<sup>3</sup> Abwasser
- Senkung Grundgebühr Wasser um CHF 5.00 pro m<sup>3</sup>/h Nenndurchfluss
- Senkung Verbrauchsgebühr um CHF 0.10 pro m<sup>3</sup> Wasserverbrauch

Die wiederkehrenden Gebühren werden deshalb per 1.7.2021 wie folgt angepasst:

### **Jährlich wiederkehrende Gebühren Abwasser:**

- Die Grundgebühr pro Wohnung, Industrie-, Gewerbe- und Dienstleistungsbetrieb sowie öffentliche Baute beträgt CHF 60.00 pro m<sup>3</sup>/h Nenndurchfluss, zuzüglich Mehrwertsteuer (unverändert).
- Die Verbrauchsgebühr pro m<sup>3</sup> eingeleitetes Abwasser beträgt CHF 1.60, zuzüglich Mehrwertsteuer (neu).
- Die Regenwassergebühr für die Einleitung von Regenabwasser in die öffentlichen Leitungen beträgt pro m<sup>2</sup> entwässerte Fläche CHF 0.20 zuzüglich Mehrwertsteuer (unverändert).

#### **Jährlich wiederkehrende Gebühren Wasser:**

- Die jährliche Grundgebühr beträgt pro m<sup>3</sup>/h Nenndurchfluss CHF 15.00 zuzüglich Mehrwertsteuer (neu).
- Zur Deckung der Betriebskosten haben die Wasserbezüger der Gemeinde zusätzlich zu den Abgaben an die ETW eine jährliche Verbrauchsgebühr von CHF 0.40 pro bezogenen m<sup>3</sup> Wasser zu bezahlen, zuzüglich Mehrwertsteuer (neu).

## **4. Verwaltung**

---

*Text: Gemeindeschreiberei Fraubrunnen*

### **Personelles**

Beim Personal mit öffentlich-rechtlicher Anstellung hat es folgende Veränderungen seit der letzten GIB8-Ausgabe im Mai gegeben:

### **Bauverwaltung**

**Thomas Aschwanden** trat nach 15-jähriger Tätigkeit als Höherer Sachbearbeiter Tiefbau per 1.9.2021 seinen wohlverdienten Ruhestand an.

Die Stelle wird nach Abschluss und Beurteilung der Arbeitsplatzbewertung öffentlich ausgeschrieben. Momentan bearbeitet **Stephan Kneubühl** als temporärer Mitarbeiter das Sachgebiet.

### **Finanzverwaltung**

**Jessica Jau** hat ihre Stelle als stellvertretende Finanzverwalterin per 30.9.2021 gekündigt. Sie wird einen anderen Berufsweg einschlagen und nochmals eine Ausbildung absolvieren.

**Heidi Hirschi** wird ab 1.10.2021 die Funktion als Stellvertretung der Finanzverwalterin übernehmen. Die Leitung der AHV-Zweigstelle wird Heidi Hirschi beibehalten.

Das Stellenbesetzungsverfahren für die Stelle Sachbearbeitung Finanzverwaltung läuft.

### **Lernende**

**Sophia Wyss** hat diesen Sommer ihre kaufmännische Lehre erfolgreich abgeschlossen.

Infolge Mutterschaftsurlaub von Lili Fankhauser wird Sophia Wyss temporär bis 31.1.2022 die Gemeindeschreiberei unterstützen.

Die kaufmännische Lehrstelle 2021 konnte leider nicht besetzt werden. Umso erfreulicher ist, dass wir mit **Samuel Balmer** die KV-Lehrstelle für das Jahr 2022 erfolgreich besetzen konnten.

**Tim Gehrig** hat per 31.7.2021 ebenfalls erfolgreich seine Lehre als Fachmann Betriebsunterhalt; Fachrichtung Werkdienst, abgeschlossen.

Am 1.8.2021 trat **Rafael Berger** die dreijährige Ausbildung zum Fachmann Betriebsunterhalt, Fachrichtung Werkdienst an.



Wir gratulieren den beiden ausgetretenen Lernenden zu ihrer erfolgreichen Abschlussprüfung und wünschen ihnen für die berufliche wie private Zukunft alles Gute!

Rafael Berger wünschen wir viel Erfolg für seine Ausbildung bei uns.

### Hauswarte, Raumpflege

**Armi Cruz**, Raumpflegerin, wurde nach 19 Dienstjahren per 31.7.2021 pensioniert.

Ihre Nachfolge im Reinigungsteam trat **Bouchra Salzman** per 1.9.2021 an.

Wir begrüssen alle neuen Mitarbeitenden herzlich bei der Gemeindeverwaltung Fraubrunnen und freuen uns auf die Zusammenarbeit!

Den austretenden Mitarbeitenden danken wir für die geleistete Arbeit und wünschen ihnen für die Zukunft alles Gute!

---

## Einwohnerstatistik (1. April – 30. September 2021)

*Text: Gemeindeschreiberei Fraubrunnen*

Einwohnerzahl total	5'337
Davon Wochenaufenthalter/innen	11
Davon Ausländer/innen	405
Geburten	26
Todesfälle	22
Wegzuger	149
Zuzuger	196

---

## Fundbüro der Gemeinde

*Text: Gemeindeschreiberei Fraubrunnen*

Vermissen Sie etwas? Oder haben Sie etwas gefunden und wissen nicht was damit anfangen? Kommen Sie bei der Gemeindeschreiberei vorbei und fragen Sie am Schalter nach Ihrem verlorenen Gegenstand oder geben uns einen gefundenen ab.

### Fundgegenstände der Jahre 2021

Gegenstand	Datum	Funddorf
Trottinett	01.02.2021	Fraubrunnen
Lesebrille	31.08.2021	Fraubrunnen
Fingerring	21.09.2021	Fraubrunnen

Werden Gegenstände nach fünf Jahren nicht abgeholt, geht gemäss Art. 722 ZGB das Eigentum an den Finder über.

Fundsachen die nicht an den Finder übergehen, werden an gemeinnützige Organisationen gespendet oder vernichtet.

---

## AHV-Zweigstelle – Information

### Ihr Recht auf Ergänzungsleistungen zur AHV/IV

Ergänzungsleistungen zur AHV/IV helfen, die minimalen Lebenskosten zu decken. Zusätzlich können Krankheits- und Behinderungskosten vergütet werden. Im Kanton Bern werden Ergänzungsleistungen durch die Ausgleichskasse des Kantons Bern ausgerichtet.

### Wer kann Ergänzungsleistungen beziehen?

Einen Anspruch auf Ergänzungsleistungen (EL) hat, wer

- eine Rente der AHV, eine Rente der IV, eine Hilflosenentschädigung der IV oder während mindestens sechs Monaten ein Taggeld der IV erhält,
- in der Schweiz Wohnsitz und tatsächlichen Aufenthalt hat,
- Bürgerin oder Bürger der Schweiz oder eines EU/EFTA-Mitgliedstaates ist oder als Ausländerin oder Ausländer seit mindestens zehn Jahren ununterbrochen in der Schweiz lebt. Für Flüchtlinge oder Staatenlose beträgt diese Frist fünf Jahre,
- über ein Reinvermögen unterhalb der Vermögensschwelle von CHF 100'000 bei alleinstehenden Personen, CHF 200'000 bei Ehepaaren und CHF 50'000 bei rentenberechtigten Waisen und bei Kindern, die einen Anspruch auf eine Kinderrente der AHV oder IV begründen, verfügt.

### Wo können Ergänzungsleistungen beantragt werden?

Wer Ergänzungsleistungen beantragen will, muss bei der AHV-Zweigstelle seiner Wohngemeinde ein Anmeldeformular einreichen.

### Welche Angaben müssen bei der der EL-Anmeldung gemacht werden?

Im Rahmen der individuellen Abklärungen zum Bezug von Ergänzungsleistungen sind alle Aus-

künfte über die Einkommens- und Vermögensverhältnisse zu erteilen. Hierzu gehören auch Angaben über ausländische Einkünfte und Vermögenswerte.

### **Wie hoch sind die Ergänzungsleistungen?**

Die Höhe der Ergänzungsleistungen ist individuell und ergibt sich aus der Gegenüberstellung von Einnahmen und Ausgaben. Übersteigen die Ausgaben die Einnahmen, besteht grundsätzlich Anspruch auf EL.

### **Welche Ausgaben werden anerkannt?**

Als wichtigste Ausgaben werden bei Personen, welche zu Hause leben, ein fixer Betrag für den allgemeinen Lebensbedarf sowie ein Maximalbetrag für die Wohnungsmiete anerkannt.

Bei Personen, die dauernd oder längere Zeit in einem Heim oder Spital leben, werden die Tages- und Nachtgebühren sowie ein pauschaler Betrag für persönliche Auslagen berücksichtigt.

Bei allen Personen wird zudem die effektive Krankenkassenprämie für die Grundversicherung berücksichtigt, maximal jedoch die sogenannte Durchschnittsprämie.

### **Welche Einnahmen werden angerechnet?**

Zu den wichtigsten Einnahmen zählen alle Renteneinkünfte, allfällige Erwerbseinkommen, Vermögenserträge, Familienzulagen und familienrechtliche Unterhaltsbeiträge.

### **Welche Krankheits- und Behinderungskosten werden rückerstattet?**

Sind die Anspruchsvoraussetzungen zum Bezug von EL erfüllt, können auch Krankheits- und Behinderungskosten vergütet werden. Rückerstattet werden unter anderem Zahnbehandlungen oder Kosten für Pflege, Hilfe, Betreuung und Hilfsmittel sowie die Kostenbeteiligung der obligatorischen Krankenpflegeversicherung (Franchise und Selbstbehalt).

### **Werden EL-Bezüger von den Radio- und TV-Gebühren befreit?**

Personen, welche EL beziehen, müssen keine Radio- und Fernsehgebühren bezahlen. Sie können sich bei der Erhebungsstelle für Radio- und Fernsehgebühren von der Gebührenpflicht befreien lassen.

Weitere Informationen erhalten Sie bei der AHV-Zweigstelle Fraubrunnen oder unter [www.akbern.ch](http://www.akbern.ch)

Bei Fragen: AHV-Zweigstelle Fraubrunnen  
Dorfstrasse 3, 3313 Büren zum Hof  
031 760 30 50

---

## **Einjähriges Berufkraut**

*Text: Bauverwaltung Fraubrunnen*

Das Einjährige Berufkraut ist in Nord-Amerika beheimatet und wurde bei uns als Gartenpflanze eingeführt. Es ist eine bis 1 m hohe Krautpflanze. Die ganze Pflanze ist behaart. Im Gegensatz zur Kamille, die dem Berufkraut sehr ähnlich ist, hat das Berufkraut ungeteilte grob gezähnte Blätter. Ab Juli entstehen bereits reife Samen, die meist schon im Herbst keimen. Die Überwinterung findet dann als Rosette statt. Die Früchtchen sind mit einem Schirmchen versehen, wodurch die mit dem Wind kilometerweit fortgetragen werden können. Keimfähige Samen bilden sich auch ohne Befruchtung. Daher kann sich aus einer einzigen Pflanze ein ganzer Bestand bilden. Als Ruderalpflanze breitet es sich entlang von Strassen, Eisenbahnlinien, Magerwiesen und Flussufern auf vorwiegend nährstoffreichen Böden aus. Obwohl das Berufkraut nicht giftig ist, wird es vom Vieh gemieden. Daher kann es sich auf Weiden massiv vermehren und diese stark verunkrauten. Auf Ruderalstandorten und Magerwiesen verdrängt es die einheimische, zum Teil schon selten gewordene, Flora.

Es wird in zahlreichen europäischen Ländern als potenziell invasive Art eingestuft.

Die Ausbreitung kann durch den Menschen begünstigt werden. Durch einige seiner Aktivitäten:

- Landwirtschaft: Die Besiedelung neuer Grünflächen wird durch den Heutransport begünstigt
- Weitere Ausbreitungsursachen: Verschleppung kontaminierten Erdmaterials, illegale Ablagerungen von Gartenabfällen in der Natur, Fahrzeugreifen und Schuhsohlen, an denen kontaminierte Erdreste anhaften.

### **Nun wie kann dieses bekämpft werden?**

Die Pflanzen müssen vor der Blüte ausgerissen werden. Sie sind leicht zu entfernen, da sie nur ein

schwach entwickeltes Wurzelsystem besitzen. Das Pflanzenmaterial entsorgt man in der Kehrichtverbrennung oder in einer Kompostier- oder Vergärungsanlage mit Hygienisierungsschritten. Es darf auf keinen Fall im Gartenkompost landen.

Da sich das Einjährige Berufkraut in unserer Gemeinde bereits stark vermehrt hat, bitten wir Grundeigentümer, Pächter, Mieter usw. darauf zu achten, dass das einjährige Berufkraut bekämpft und fachgerecht zur Entsorgung bereitgestellt wird.

Die Gemeinde dankt jedem einzelnen für die Unterstützung.



Blütenköpfchen



## FRAUBRUNNEN FEUERWEHR

### Einsatzbericht aus der Perspektive des Einsatzleiters; Montag, 28. Juni 2021

*Text und Bild: Feuerwehr Fraubrunnen*

**17:18h:** Ich komme von der Arbeit nach Hause, Hagel und Starkregen setzen ein. Ich melde der Kantonalen Alarmstelle, dass Baustellen-Abschrankungen auf den RBS-Gleisen liegen.

**17:23h:** ALARM: «Baum blockiert Strasse»; Wir entscheiden, mit Traktor und Motorsäge ins Magazin einzurücken.

Während dem Einrücken fahre ich bereits durch die überflutete Bürenstrasse.

**17:30h:** Auf Grund der Situation beschliesse ich, die ganze Feuerwehr Fraubrunnen zu alarmieren. Ab dann erreichen uns im Minutentakt bis etwa gegen neun Uhr neue Meldungen von Bäumen auf Strassen, gefluteten Kellern und Bächen, die über die Ufer treten.

Es folgen hektische Momente. Schnell zeigt sich, dass wir neben den vielen «kleineren» Ereignissen auch vier grössere Schadensplätze haben. Diese sind die beiden über die Ufer getretenen Bäche «Erlenbach» in Limpach und der «Dorfbach» in Büren zum Hof. Weiter sind die Bürenstrasse in Fraubrunnen und der Wald im Binnel stark betroffen.



So rasch wie möglich teile ich diesen Schadensplätzen Abschnittsoffiziere zu.

Die einrückenden Kollegen werden laufend auf die Schadenplätze verteilt. Mannschafts- und Mittel Tabellen werden erstellt, so dass wir die Kräfte priorisieren können.

**17:47h:** Ich nehme mit der Nachbarwehr in Jegenstorf Kontakt auf. Diese sind ebenfalls mit der ganzen Feuerwehr im Einsatz.

Aus Sicherheitsgründen lasse ich mehrere Strassen komplett sperren. Sobald sich bei den Strassen die Situation entspannt, werden diese nacheinander wieder freigegeben.

**18:42h:** Der Einsatz raubt bei allen Beteiligten Kräfte und ich beginne mit der Organisation der Verpflegung. Gegen viertel nach sieben kann ich diesen Job an einen Offizierskollegen übergeben. Schlussendlich hatten wir gegen neun Uhr 60 Sandwiches organisiert – dies war wohl für die meisten von uns das Abendessen. Die Notrufnummer ist an diesem Abend überlastet und zu allem Überfluss, zeigt Google bei der Suche nach der Feuerwehr Fraubrunnen eine falsche Telefonnummer an.

Plötzlich erhalte ich die Meldung, dass sich Autos unter umgestürzten Bäumen im Binnel befinden. Zusammen mit einem Forstwart werden die Autos umgehend kontrolliert – zum Glück sind keine Personen mehr in den Fahrzeugen!

**20:01h:** Der Akku meines Mobiltelefons neigt sich nach den ersten 63 Anrufen dem Ende zu – weiter geht es mit dem Handy am Ladegerät.

Der Kreis-Feuerwehr-Inspektor kommt vor Ort und bietet weitere Hilfe der Kollegen von Moosseedorf an, welche wir gerne annehmen. In der Folge werden drei Tauchpumpen und eine Motorspritze zum Abpumpen von Wasser von Moosseedorf nach Fraubrunnen transportiert.

Der Fachstellenleiter Naturgefahren des Kantons Bern meldet sich im Magazin. Er hat die beiden Schadensstellen in Limpach und Büren zum Hof besichtigt und bestätigt, dass das Schadensbild den berechneten Prognosen entspricht. (Genauer gesagt: Die Ausmasse wurden in diesem Rahmen erwartet und könnten durch die geplanten Renaturierungen verhindert werden)

**22:30h:** Die Situation beginnt sich wieder zu beruhigen, erste Kollegen können wieder nach Hause.

**Ca. 23:30h:** Die letzte Gruppe meldet sich im Magazin zurück. Die Einsatzbereitschaft wird wieder hergestellt und gegen ein Uhr morgens lösche ich die Lichter im Feuerwehr-Magazin.

An diesem Abend waren 45 von 72 Angehörige der Feuerwehr Fraubrunnen, an über 50 Schadensplätzen im Einsatz.

Als Einsatzleiter bedanke ich mich bei all meinen Feuerwehr-Kolleginnen und -Kollegen für ihren aufopfernden Einsatz in dieser Nacht. Ich bedanke mich bei allen Betroffenen für Ihre Geduld, wenn wir nicht gerade immer sofort vor Ort sein konnten.

*Hauptmann Kusi Habegger*

P.S. An diesem Abend war ein Feuerwehr-Kader-rapport geplant, welcher vor dem Schweiz-Frankreich Fussballspiel beendet sein sollte... Sorry an alle Fussballfans...

Fazit: Die Feuerwehr Fraubrunnen ist gut organisiert und kann helfen. Verglichen mit den tragischen Unwettern in Deutschland sind wir in der Gemeinde Fraubrunnen trotz all den Schäden glimpflich davongekommen.



**Dini rekja**

*Text und Bild: rekja*

Weitere Infos in der rekja Fachstelle oder auf:

 [insta\\_rekja](#) [www.rekja.ch](http://www.rekja.ch)  [Regio Rekja](#)

---





## 6. Parteien

# Die Mitte Fraubrunnen



### **Freiheit. Solidarität. Verantwortung.**

*Text und Bild: Urs Gasche, Urs Schär, Richard Rimle, Bettina Rösch*

#### **Wir sind die Mitte!**

Da hat man doch mal was gelesen über eine neue Partei. Jetzt auch in Fraubrunnen? Wofür stehen die wohl?

Wir sind hier schon bestens bekannt und unsere Leute tragen Verantwortung. Wir stellen z.B. den Gemeinderatspräsidenten Urs Schär und zwei weitere Gemeinderatsmitglieder. Sie kennen uns unter dem Namen BDP.

Der neue Name bringt auf den Punkt, wofür wir stehen: Für eine Politik, die nicht Extreme vertritt, sondern sich an den Interessen der breiten Bevölkerung orientiert und den Dialog mit allen sucht, weil ausgewogene Lösungen die besten sind. Und weil der Zusammenhalt gerade im Leben einer Gemeinde wichtig ist.

Danke, wenn Sie uns weiterhin Ihr Vertrauen schenken!

#### **Gemeinsam zum Erfolg!**

Für die Gemeindewahlen 2021 haben sich die Die Mitte Fraubrunnen und die EVP Fraubrunnen entschlossen, mit gemeinsamen Listen zu den Kommissionswahlen anzutreten. Beide Parteien verfolgen eine sachbezogene, ausgewogene und lösungsorientierte Politik und bündeln ihre Kräfte. Wer bereit ist, sich für die Gemeinde einzusetzen, bekommt auch grössere Wahlchancen. Wir finden das richtig und wichtig, denn wir brauchen Mitbürgerinnen und Mitbürger, die bereit sind, ihre Erfahrungen und Fähigkeiten für das Gemeinwesen einzusetzen. Wir haben auch darauf geachtet, den Wählerinnen und Wählern ausschliesslich Kandidierende vorzuschlagen, die für das angestrebte Amt einen klaren Eignungsausweis haben.

Im Gegenzug wollen wir niemanden «verheizen», nur um Listen zu füllen. Wir zählen darauf, dass die Wählerinnen und Wähler das honorieren und diese Personen unterstützen!

Unsere Kandidierenden haben sich auch untereinander kennengelernt und sich mit erfahrenen amtierenden und früheren Kolleginnen und Kollegen ausgetauscht. Sie wollen ein Team sein, das unsere Werte und die Interessen der Gemeinde gemeinsam vertritt. Die Impressionen aus dem Kandidatentreff geben einen Eindruck von diesen Vorbereitungsarbeiten.



- Wir wollen den Zusammenhalt in der Gemeinde stärken und setzen uns dafür ein, dass in allen unseren Dörfern gleiches Recht gilt und gleiche Chancen bestehen – aber keine Gleichmacherei erzwingen!
- Wir wollen ein zeitgemässes Angebot an Dienstleistungen der Gemeinde – ohne Steuer-gelder für Luxus einzusetzen!
- **Wir – Die Mitte Fraubrunnen**



### Unsere Kandidatin und Kandidaten



#### Urs Schär, 1963, Zauggenried Gemeindepräsident, bisher

Ich führe in Zauggenried zusammen mit meiner Frau Erika einen Landwirtschaftsbetrieb und bin ausgebildeter Meisterlandwirt. Wir sind seit 31 Jahren verheiratet und haben einen erwachsenen Sohn und eine erwachsene Tochter. Ich bin Mitglied bei den Hornussern und in einem Jodlerchorli. Es würde mich freuen, wenn ich die angefangenen Arbeiten, wie zum Beispiel die Ortsplanung, die landwirtschaftliche Planung, die Stellenbewertungen der Verwaltung sowie die Zukunft unserer Schule mitgestalten und zu Ende bringen könnte. Weiter müssen wir auch Platz und Raum haben in den einzelnen Dörfern für die zahlreichen Vereine. Dafür setze ich mich in den nächsten 4 Jahren ein:

- Für gesunde Finanzen und den Finanzen angepasste Investitionen.
- Abschluss einer zeitgemäßen Ortsplanung inklusive der landwirtschaftlichen Planung.
- Für genügend, zeitgemäßen und finanzierbaren Schulraum.
- Dass die Begegnungsorte und Spielplätze in den Dörfern in einem guten Zustand erhalten bleiben.

Ich freue mich, wenn ich mich weitere vier Jahre im Gemeinderat und als Gemeinderatspräsident für die acht Dörfer der Gemeinde Fraubrunnen einsetzen darf.

Zäme sind wir stark.

#### Richard Rimle, 1965, Büren zum Hof Ressort Bildung, bisher

Als Ing. Agronom arbeite ich bei der Schweizer Niederlassung einer Internationalen Firma. Seit 27 Jahren bin ich mit Patrizia verheiratet, wir haben drei erwachsene Söhne. Vor vier Jahren wurde ich als einziger «Neuer» in den Gemeinderat Fraubrunnen gewählt, das Ressort Bildung blieb übrig, welches ich sehr gerne übernahm. Mein Motto: Verantwortung übernehmen, nicht aufschieben. So konnte in dieser Legislatur die Tagesschule erweitert und der Kindergarten Fraubrunnen aufgestockt werden. Instandstellungsmassnahmen an allen Schulstandorten und ein «neuer» Plan für die Schulraumplanung sind aufgegleist. Es würde mich freuen im Ressort Bildung die Zukunft unserer Schule weiterhin mitgestalten zu dürfen. Im Rahmen der kommunalen Energiepolitik sollen die Schulhäuser vollständig auf nachhaltige Energiequellen umgestellt und der Strom auf den Dächern selbst produziert werden.

#### Bettina Rösch-Schmid, 1958, Limpach Ressort Soziales, neu

Ich bin vor 38 Jahren durch die Heirat mit Hans aus dem Aargau nach Limpach gezogen. Gemeinsam haben wir unseren Landwirtschaftsbetrieb aufgebaut. Ich fühle mich in Limpach wohl und daheim. Das ist auch der Grund, weshalb ich mich zuerst in der Schulkommission EtlLiMü, dann im Gemeinderat Limpach (1994–2001) und in der neuen Dorf- und Kulturkommission (2014–2017) engagierte. Neben der Arbeit auf unserem Betrieb arbeitete ich Teilzeit im Bezirksspital Jegenstorf. Mittlerweile wird unser Hof von unserem Sohn geführt und ich habe mich pensionieren lassen. Ich will für meine Grosskinder Zeit haben, mein Hobby Klöppeln nicht nur ab und zu ausüben und mit Hans zusammen sonnige Tage geniessen. All das schliesst einen erneuten Einsatz im Gemeinderat nicht aus. Ich will mich überlegt für eine Gemeinde einsetzen, in welcher es sich weiterhin lohnt, zu wohnen. Altbewährtes hat ebenso seine Berechtigung wie Neuerungen und die Vision, dass die acht Dörfer ihre Eigenheiten behalten und trotzdem gemeinsam Fraubrunnen sind.



Evangelische Volkspartei  
Fraubrunnen

Text: Lukas Rentsch / Bilder: zvg

### Gemeindewahlen 2021

Die EVP Fraubrunnen tritt wiederum mit vielversprechenden Listen bei den Gemeindewahlen an.

Sie will ihre Verantwortung als sachbezogene und lösungsorientierte politische Kraft in Fraubrunnen wahrnehmen resp. diese noch ausbauen.

Erklärtes Ziel der EVP ist es, neben der Kommissionsarbeit, zukünftig auch im Gemeinderat vertreten zu sein.





Evangelische Volkspartei  
Fraubrunnen

**Gemeinderat: Liste 3**



**Gemeinderat**

**LUKAS RENTSCH**  
1979, Schalunen

**MARTIN SCHÄR**  
1973, Büren zum Hof

**URS PFISTER**  
1967, Fraubrunnen



**CHRISTIAN ZWEILI**  
1982, Grafenried

**STEPHAN MÖRKER**  
1970, Fraubrunnen

**SIMON AEBI**  
1989, Fraubrunnen

**Herzlichen Dank...**

...für Ihre tatkräftige Unterstützung!

...für das Einlegen der Listen 3+4!

**Auskünfte und Informationen**

Für Auskünfte oder Informationen melden Sie sich  
gerne beim Präsidenten der EVP Fraubrunnen:

lukas.rentsch@evp-fraubrunnen.ch

031 508 03 07

www.evp-fraubrunnen.ch



# Vielfalt für unsere Gemeinde

Gemeindewahlen 2021  
**Liste 5**

## **Das FORUM – wer wir sind.**

Das FORUM Fraubrunnen ist lokal verwurzelt und unabhängig. Es engagiert sich ausschliesslich in der Gemeinde- und Dorfpolitik.

Das FORUM gibt ökologischen, sozialen und kulturellen Anliegen eine kraftvolle Stimme.

Der Name FORUM ist Programm, denn tragfähige Lösungen werden im respektvollen Gespräch gefunden. Vielfalt wird so zur Basis für kreative Lösungen.

**forumfraubrunnen.ch**

## **Das FORUM – dafür setzen wir uns ein.**

- Eine Gemeinde mit hoher Lebensqualität
- Lokale Massnahmen gegen den Klimawandel
- Nachhaltiges Handeln: ökologisch, sozial, wirtschaftlich
- Förderung der erneuerbaren Energien
- Weiterentwicklung der kinder- und elternfreundlichen Schulstrukturen
- Solidarität zwischen den Generationen
- Kommunikation und Austausch
- Weitsichtige Finanzplanung und sorgsamem Umgang mit den Finanzen
- Einwohnerfreundliche Verwaltung und Online-Lösungen

# Wir engagieren uns.



## Werke und Umwelt



Sibylle Mellema



Rothenbühler Jörg



Manon Benninger



## Bau und Planung



Marija Zemp



Gilles Leuenberger



## Soziales, Jugend und Altersfragen



Doris Luginbühl



Gioia Benninger



## Finanzen und Liegenschaften



Peter Blatter



Rolf Giezendanner



Simon Keller



## Sicherheit und Verkehr



Jörg Häberli



Daniel Widmer



## Bildung



Kathleen Fritzius



Cornelia Hohl

## Gemeinderat



Simon Keller



Ursula Hafed



Kathleen Fritzius



Sibylle Mellema



Jörg Rothenbühler

**Vielen Dank,  
dass Sie das  
FORUM Fraubrunnen  
unterstützen.**





**Gemeindewahlen Fraubrunnen, 28. November 2021, SVP RF Liste 2!**

**Unsere Kandidierenden! Herzlichen Dank für ihre Stimme!**

### Gemeinderat



**Felix Ceccato**, geb. 1971, verheiratet, Polizist, Fraubrunnen, **bisher, kumuliert, 02.01 + 02.04**



**Peter Iseli**, geb. 1959, dipl. Schreinermeister, Mülchi, **bisher, kumuliert, 02.02 + 02.05**



**Michael Salzmännli**, geb. 1989, verheiratet, Polizist, Mülchi, **neu, kumuliert, 02.03 + 02.06**



**Adrian Messer**, geb. 1958, verheiratet, Meisterlandwirt, Zauggenried, **neu, kumuliert, 02.07**

### Kommissionen Bau + Planung



**Peter Salzmännli**, geb. 1964, verheiratet, Landwirt, Mülchi, **bisher, kumuliert, 02.01 + 02.04**



**Adrian Messer**, geb. 1958, verheiratet, Meisterlandwirt, Zauggenried, **bisher, kumuliert, 02.02 + 02.05**



**Manfred Vollenwyder**, geb. 1963, verheiratet, Architekt/Fotograf, Etzelkofen, **neu, parteilos, kumuliert, 02.03 + 02.06**

### Bildung



**Marc Bieri**, geb. 1975, verheiratet, Chef Verkehr und Transporte/LBA, Fraubrunnen, **bisher, kumuliert, 02.01 + 02.04**



**Marlies Magurno Huber**, geb. 1981, verheiratet, Cake Designerin/Familienfrau, Schalunen, **neu, parteilos, kumuliert, 02.02 + 02.05**



**Karin Sieber**, geb. 1977, verheiratet, Bäuerin/Familienfrau, Büren zum Hof, **neu, parteilos, kumuliert, 02.03 + 02.06**

**Finanzen+ Liegenschaften**

**Markus Steiner**, geb. 1946, verheiratet, dipl. Kaufmann HKG, Fraubrunnen, **bisher, kumuliert, 02.01 + 02.04**



**Marc Baumann**, geb. 1977, verheiratet, KäserM/Techn. Kfm/SB Rechnungswesen, Mülchi, **neu, kumuliert, 02.02 + 02.05**



**Lionel Mathez**, geb. 1974, verheiratet, Buchhalter/Eidg. Steuerverwaltung, Fraubrunnen, **neu, parteilos, kumuliert, 02.03 + 02.06**

**Sicherheit + Verkehr**

**Brigitte Isch-Grasser**, geb. 1959, verheiratet, Interv. Koord. Uni-Klinik Insel/FachP Anäst., Etzelkofen, **bisher, parteilos, kumuliert, 02.01 + 02.04**



**Michael Salzmann**, geb. 1989, verheiratet, Polizist, Mülchi, **neu, kumuliert, 02.02 + 02.05**



**Simon Steiner**, geb. 1996, ledig, Landwirt, 3313 Büren zum Hof, **neu, kumuliert, 02.03 + 02.06**

**Soziales, Jugend- und Altersfragen**

**Ruth Ceccato**, geb. 1963, verheiratet, Bäuerin/Familienfrau, Fraubrunnen, **bisher, kumuliert, 02.01 + 02.04**



**Verena Baumgartner**, geb. 1949, verheiratet, Krankenschwester AKP, eidg. dipl. HaushaltsL, Fraubrunnen, **bisher, parteilos, kumuliert, 02.02 + 02.05**



**Gabriela Salzmann**, geb. 1992, ledig, Prophylaxe-Assistentin, Mülchi, **neu, kumuliert, 02.03 + 02.06**

**Werke + Umwelt**

**Samuel Isch**, geb. 1988, verheiratet, Meisterlandwirt, Etzelkofen, **bisher, kumuliert, 02.01 + 02.04**



**Martin Schär**, geb. 1993, ledig, Landwirt, Mülchi, **bisher, kumuliert, 02.02 + 02.05**



**Konrad Studer**, geb. 1965, verheiratet, Ing. agr.HTL, Untern.Führung/Software-Entw., Grafenried, **bisher, kumuliert, parteilos, 02.03 + 02.06**

## 7. Kirchgemeinden

www.hallokirche.ch



KIRCHGEMEINDE  
GRAFENRIED  
Fraubrunnen · Grafenried · Zauggenried

### Pfarramt

Daniel Sutter  
Tel. 031 767 71 22  
Mail sutter@hallokirche.ch

### Sigrist

Michael Reist  
Tel. 079 817 92 95  
Mail sigrist@hallokirche.ch



### WINTER & FRÜHLING 2021/2022

#### Hallo Tod. Mitten im Leben.

Ausstellung und Events vom 1.–26. November in unserer Kirche zu diesem allgegenwärtigen Thema, das uns alle betrifft und beschäftigt und berührt.

Verpassen wäre wie ungeimpft 😊

#### Taizé-Gottesdienste

Samstag, 6.11. / Samstag, 4.12. / Samstag, 15.1. und Samstag, 12.2. jeweils um 18.00 Uhr

Auch in diesem Winter feiern wir viermal in unserer stimmungsvollen Kirche mit Kerzenlicht, Musik, Gesang, Bibelwort und Stille.

#### Offenes Adventssingen am 4. Advent

Sonntag, 19.12. – 17.00 Uhr: Der Kirchenchor gibt zusammen mit Solisten den Background, singt eigene Werke und wir alle helfen auch mit. Gemeinsames Singen von Advents- und Weihnachtliedern. Wer hat Zeit und Lust projektmässig mitzusingen? Infos gibt es beim Dirigenten Peter Loosli mit Telefon 079 716 90 77.

#### Der Heilige Nachmittag: Die Engel kommen

Freitag, 24.12. – ab 14.00–17.00 Uhr: In und rund um die Kirche wieder ein Spontantheater zur Weihnachtsgeschichte für Gross und Klein.

#### Männersache 2022

Auch im nächsten Jahr erwartet Euch ein buntes Programm für alle Sinne: Geniessen – Arbeiten – Erleben – Wissen – Helfen – Lernen. Schon bald flattert das druckfrische Programm ins Haus!

#### Ski- und Snowboard-Weekend Hasliberg

Freitag, 18. – Sonntag, 20.2.: Für alle KönflerInnen, Ex-KönflerInnen und alle Wintersportfans mit Übernachten in Simons Herberge in Meiringen und 2 Tagen Schneespass auf dem Hasliberg.

#### Weltgebetstag

Freitag, 4.3. – 20.00 Uhr: Weltweit verbindende Feier in der Kirche mit den Gastländern England, Wales und Nordirland zum Thema «Zukunftsplan: Hoffnung!»

#### Spaghetti-Essen

Samstag, 26.3. – ab 18.00 Uhr: Die zukünftigen KönflerInnen bedienen Sie gerne und Sie helfen mit bei der Finanzierung des nächsten Konflagers.

#### KUW-Gottesdienste

Die Kinder des kirchlichen Unterrichts gestalten mit ihren Beiträgen verschiedene Feiern mit.

Sonntag, 14.11. / KUW 4 Bibel

Sonntag, 23.1. / KUW 5 Bibel

Sonntag, 20.3. / KUW 3 Abendmahl

Sonntag, 12.6. / KUW 2 Taufe

#### Konfirmationen

Sonntag, 22.5. und Auffahrt, 26.5. jeweils um 9.30 Uhr mit Pfr. Daniel Sutter

#### Senioren-Gemeinde-Wander- und Wellness Ferien 2022

Sonntag, 19.6. bis Samstag, 25.6. im Bregenzerwald im Hotel «Die Wälderin». Echt toll!

**Mit freundlichen Segenswünschen – Kirchgemeinderat, Mitarbeiterteam und Pfarramt**





## Kirchgemeinde Messen

*Text und Bild: Pfarrerin Christine Dietrich*

Liebe Leserin, lieber Leser

Ich erlaube mir, mich Ihnen in dieser GIB8-Ausgabe vorzustellen, da zwei der acht politisch zu Fraubrunnen gehörenden Gemeinden kirchlich zu Messen gehören, nämlich Etzelkofen und Mülchi.

Mein Name ist Christine Dietrich, ich bin 46 Jahre alt, verheiratet, habe einen 15-jährigen Sohn und bin seit 1. Juni Pfarrerin in der Kirchgemeinde Messen. Ende Mai bin ich ins Pfarrhaus in Messen eingezogen. Wenn Sie mögen, kommen Sie gern einmal zum Kaffee vorbei. Ich freue mich darauf, Sie kennenzulernen.

Unsere Kirchgemeinde hat nebst mir viele andere neue Gesichter. Wir sind im Aufbruch und am Ausprobieren neuer Angebote.

Neu bieten wir in der Kirche Messen ca. einmal pro Monat einen Gottesdienst an, bei dem Kinder von 0 Jahren bis und mit Kindergarten im Mittelpunkt stehen. Dabei werden die Kinder von Erwachsenen begleitet.

Das Fyre mit de Chlyne dauert 20–30 Minuten, weist die liturgischen Elemente eines Gottesdienstes in einer kindgerechten Form auf und behandelt Themen, die die Kinder mit ihrer eigenen Lebenswelt verbinden können. Wir singen, tanzen, hören Geschichten – und am Schluss gibt es immer ein kleines Bhaltis.

Die Daten für das nächste halbe Jahr:

4. Dezember 2021  
15. Januar 2022  
26. Februar 2022  
26. März 2022  
30. April 2022  
21. Mai 2022  
25. Juni 2022

Jeweils 10.00 Uhr in der Kirche Messen mit unserer Katechetin Andrea Flückiger.

Ab Oktober proben wir auch für ein Weihnachtsspiel, bei dem Kinder ab 4 Jahren mitwirken können. Wer dabei sein möchte, darf sich gern bei mir melden. Die Aufführungen sind am Donnerstag, 16. Dezember, und Donnerstag, 23. Dezember, jeweils 19.00 Uhr in der Kirche Messen.

Durchs Jahr hindurch sind wir an verschiedenen Orden auch ausserhalb der Kirchengebäude mit Anlässen und Gottesdiensten präsent. In Etzelkofen feiern wir neu grundsätzlich am 1. Sonntag im September einen Abendgottesdienst im Hornuserhüsi. Der traditionelle Gottesdienst in Mülchi, findet weiterhin am 2. Sonntag im Oktober im Fűrwehmagazin statt.

Natürlich stellt auch uns Corona und die geltenden Massnahmen vor immer neue Herausforderungen, die es zu bewältigen gilt.

Aktuelle Infos zu Anlässen lesen Sie jeweils im «Reformiert» und noch etwas aktueller auf unserer Homepage: <https://kirchgemeinde-messen.ch/> oder auf Facebook: <https://www.facebook.com/KirchgemeindeMessen/>

Ich bin erreichbar am Pfarrweg 6 in Messen, unter Telefon 031 765 52 40  
[christine.dietrich@kirchgemeinde-messen.ch](mailto:christine.dietrich@kirchgemeinde-messen.ch)

Die Verwaltung ist neu im ersten Stock der Pfarrschür am Pfarrweg 7. Unsere Sekretärin Katia Gehrig ist am Dienstag und Donnerstag 08.30 – 11.00 Uhr unter Telefon 031 765 58 30 erreichbar. E-Mail: [verwaltung@kirchgemeinde-messen.ch](mailto:verwaltung@kirchgemeinde-messen.ch)

Falls Sie Fragen, Anliegen, Sorgen und Nöte haben, ist unser Ohr für Sie offen. Vielleicht haben Sie auch eine zündende Idee, was unserer Gemeinde noch fehlt? Oder wollen bei einem Anlass, Projekt oder vielleicht auch im Kirchgemeinderat mitarbeiten? Melden Sie sich, wir brauchen Sie!

*Einen farbenfrohen Herbst voller Segen wünscht  
Pfarrerin Christine Dietrich*

## 8. Vereine

---



### Adventsmärit Schlosshof Fraubrunnen

**Samstag, 20. November 2021**  
**11.30 – 20.00 Uhr**

[www.adventsmaerit-fraubrunnen.ch](http://www.adventsmaerit-fraubrunnen.ch)

Dieses Mal ist alles ein bisschen anders – der Märit findet jedoch statt und wir freuen uns, Besuchern und Standbetreibern ein Märiterlebnis im Rahmen der Covid-Massnahmen anzubieten:

★

Der Märit findet dieses Jahr voll und ganz im historischen Schlosshof statt.

★

Auch in diesem Jahr dürfen Sie feine Röstli, Bratwurst und Raclette geniessen. Restaurant und Kaffeestube bieten ihr Angebot an zwei Ständen draussen an.

Für die Konsumation stellen wir Tische und Bänke im Schlosshof zur Verfügung.

★

Der neu renovierte Pavillon wird von der Klasse 1C aus Fraubrunnen weihnachtlich geschmückt.

★

Für musikalische Unterhaltung ist gesorgt: Musikschule Jegenstorf und Drehorgel.

★

Dieses Jahr findet eine Tombola statt. Wir danken den Standbetreibern und den Sponsoren für die reichhaltigen Preise.

★

Das Kinderprogramm findet draussen statt. Pfadi Schekka, CEVI Fraubrunnen und rekja kümmern sich um ein farbenfrohes Programm für Kinder und Jugendliche.

★

In der Zivilschutzanlage können beim ETC.-Verein Kerzen gezogen werden.

★

Der Samichlous kommt am späten Nachmittag.

★

Beachten Sie bitte die Flyer, die Sie in der Woche vor dem Adventsmärit in Ihrem Briefkasten finden werden. Auf unserer Homepage

**[www.adventsmaerit-fraubrunnen.ch](http://www.adventsmaerit-fraubrunnen.ch)** finden Sie alle Informationen zum Programm und zu den Standbetreibern.

Stimmen Sie sich mit uns auf die Adventszeit ein, wir freuen uns auf Ihren Besuch!

Elisabeth Krebs

Präsidentin OK Adventsmärit Fraubrunnen

Es gilt das aktuelle Schutzkonzept des BAG.

Auf dem Märitgelände gilt die Zertifikatspflicht, bitte halten Sie Ihr Covid-Zertifikat (auf Papier oder App) und Ihren Ausweis bereit.



### Baldiges Ende?

*Text und Bild: Marc Wampfler*

Saison auf Grund des Wetters mittelmässig STOP  
Keine Unfälle STOP Personalprobleme STOP

Sie denken nun vielleicht «Was soll denn das für ein Bericht sein? Wir bezahlen den Autor doch nicht für drei mickrige Sätze!»

Und genau da liegt der Hund begraben:  
Der Autor bekommt kein Geld für die Erstellung des Saison Berichtes. Denn:

**Die Badi Fraubrunnen wird durch freiwillige Helfer/innen organisiert und betrieben.**

Sie denken nun vielleicht «Ja, das ist doch eine alte Leier, weiss ich schon lange!»

Ja das stimmt, aber wussten sie auch, dass die Wasseraufsicht aus nur **20 Personen** besteht?

Klingt zwar viel, ist es aber nicht. Diesen 20 Personen haben wir als Bevölkerung zu verdanken, dass wir ein so grossartiges Freizeitangebot in der Nähe geniessen dürfen. Betrachten wir die Situation einmal mit ein paar Zahlen:

Das sind:

- 0.5% der erwachsenen Gemeindemitglieder
  - 20–25 Schichten pro Person
  - rund 100 Stunden Einsatz pro Person
- Somit wäre die Sachlage transparent.

Aber was nun?

Sie denken nun vielleicht «Ich habe die benötigte Ausbildung nicht und die kostet ja; ich traue mich nicht und was wenn etwas passiert?»

Tja, da kann ich sie beruhigen:

Die Ausbildung wird vom Schwimmbadverein organisiert und finanziert.

Sie haben sich auch getraut von zu Hause aus-zuziehen, Kinder zu kriegen, einen neuen Job in Angriff zu nehmen... Sie schaffen es also auch, ein paar Stunden in der Sonne um das Schwimmbcken zu schlendern und sich an der guten Laune der Badegäste zu erfreuen.

Und wenn etwas passiert, sind Sie nicht allein. Sie sind nur diejenige/derjenige, die/der den Überblick behält, weiss was zu tun ist und vielleicht sogar als Held/in ein Leben rettet.

Also: **Kostenlose Ausbildung, schlendern in der Sonne und als Held/in gefeiert werden.**

Klingt doch gut?

So, nun da sie vom vielen denken müde sind, übernehme ich ab hier für sie:

- 1) Sie gehen nun auf <https://job.sbvf.ch>.
- 2) Sie klicken auf Wasseraufsicht.
- 3) Sie füllen das Formular aus.
- 4) Sie senden das Formular ab.

Herzliche Gratulation: Nun sind Sie ein Teil einer Gemeinschaft, die gemeinsam ein Freizeiterlebnis schafft.

Sollten Sie jedoch lieber oder zusätzlich in einem anderen Bereich einen Beitrag leisten wollen, so freuen wir uns natürlich über jede Hilfe.

Und da wir gerade bei Hilfe sind: **VIELEN DANK** an alle, die diese aussergewöhnliche Badi mit ihrem Einsatz am Leben erhalten!!!

Und ein letztes Mal denken Sie «Und was soll denn nun die Überschrift bedeuten?».

Das überlasse ich Ihnen. Vielleicht bedeutet es das Ende von langweiligen sonnigen Tagen allein zu

Hause, das Ende von «Ich traue mich nicht», das Ende von dem Vorsatz «Einmal in meinem Leben etwas beitragen» oder sogar das Ende von «Ach, sollen doch die Anderen».

Wie auch immer, ich komme nun zum

ENDE.



## Chinderhus Tabaluga – neuer Standort, mehr Kita Plätze.

*Text: Yvonne Friederich, Vorstandsmitglied*

Seit 23 Jahren ist in Büren zum Hof das Chinderhus Tabaluga zuhause – die einzige Kita in der Gemeinde Fraubrunnen. Hier werden aktuell 12 Kinder pro Tag in einer altersdurchmischten Gruppe ab 6 Monaten bis Schuleintritt betreut. Das Chinderhus geniesst einen sehr guten Ruf und das Vertrauen unzähliger Eltern aus verschiedenen Dörfern innerhalb und ausserhalb unserer Gemeinde. Die Kinder wie auch die Betreuungspersonen schätzen den jetzigen Standort im Bahnhofli der RBS, das vor 23 Jahren mit tatkräftiger Hilfe der Eltern in ein Paradies für Kinder umgewandelt wurde. Die Nachfrage nach familienergänzenden Betreuungsangeboten nimmt jedoch ständig zu. Am jetzigen Standort ist aus Platzgründen keine Erweiterung des Angebotes möglich. **Das Chinderhus zieht deshalb per 1. Juni 2022 in die neue Überbauung Hofmatte in Fraubrunnen. Dort werden neu 26 Kinder pro Tag (anstatt wie bisher 12 Kinder) betreut.**

«Mit einem lachenden und einem weinenden Auge sehen wir dem Umzug entgegen», sagt Andrea Fiechter, pädagogische Betriebsleiterin. Sie blickt auf 20 erlebnisreiche Jahre in Büren zurück, freut sich aber sehr, die auf der Warteliste stehenden Kinder und viele weitere im neuen Chinderhus in Fraubrunnen begrüssen zu können. «Neueintritte sind ab Juni problemlos möglich – und Dank einer geplanten Überbrückungslösung auch schon früher», erklärt sie. Durch die Zumietung eines externen Raumes sollen ab zirka Februar/März 2022 am jetzigen Standort bereits neue Kinder einge-

wöhnt werden können. «Wir werden so einigen der wartenden Familien schon vor dem offiziellen Umzugstermin einen Betreuungsplatz anbieten können – und den Übrigen spätestens ab Juni 2022», freut sich Frau Fiechter.

Weitere Infos zum Chinderhus und das Anmeldeformular finden Sie unter [www.chinderhus-tabaluga.ch](http://www.chinderhus-tabaluga.ch). Persönliche Auskunft erhalten Sie unter Tel. 031 767 88 30 oder per E-Mail [betrieb@chinderhus-tabaluga.ch](mailto:betrieb@chinderhus-tabaluga.ch).



## 51. Turnerchilbi – ein voller Erfolg

*Text: Esther Scheidegger, Stefan Johner*

Für die Einwohnerinnen und Einwohner in Fraubrunnen, für die die Turnerchilbi seit vielen Jahren zum festen Jahresprogramm gehört, aber auch für alle Mitwirkenden Vereine, war die diesjährige Turnerchilbi ein voller Erfolg.

Nachdem im letzten Jahr die Turnerchilbi der Corona-Pandemie zum Opfer fiel, war die Vorfreude auf die 51. Turnerchilbi, das traditionelle Dorffest in Fraubrunnen, in diesem Jahr besonders gross.

Gemeinsam stellten der Damenturnverein und der Turnverein Fraubrunnen deshalb ein vielseitiges Programm für Gross und Klein zusammen. Damit sollten vorwiegend Familien und Dorfangehörige angesprochen werden.

Am letzten August-Wochenende war es dann endlich soweit: der Biergarten, das Wyystübli, der Grillstand, Tessiner Spezialitäten, eine Kaffeestube und eine Bar lockten zahlreiche Besuchende ins Dorfczentrum. Die Livemusik, die beim traditionellen Fest in Fraubrunnen ebenfalls fester Programmpunkt ist, leistete ihren übrigen Beitrag zur guten Stimmung.

Doch nicht nur die Erwachsenen waren in Feierlaune: auch die Kleinsten genossen den «Ausgang» im eigenen Dorf – nichts mehr erinnerte daran, dass sie am Samstagnachmittag beim Schülerwettkampf noch gegeneinander angetreten waren. Herzlichen Dank an dieser Stelle an Lukas Brogli, welcher als Organisator den Schülerwettkampf 10 Jahre geprägt und viele Kinderaugen zum Leuchten gebracht hat. Merci viu mau für deinen Einsatz Lüku!

Alles in allem war die Turnerchilbi einmal mehr ein voller Erfolg – und die Organisatoren mehr als zufrieden. Ihr Aufwand, der dieses Jahr aufgrund der Unsicherheiten durch die Corona-Pandemie etwas grösser als in Vorjahren ausfiel – hat sich ausbezahlt. Die nächste Turnerchilbi findet vom **25. bis 27. August 2022** statt. In Fraubrunnen's Haushalten dürfte dieses Datum bereits wieder in den Agenden markiert sein.

## Dorfleist Grafenried packt an

*Text und Bilder: Jörg Häberli*

Am 4. September 2021 trafen sich acht freiwillige HelferInnen und ein Kind, zumeist aus den Reihen des Dorfleists Grafenried und AnwohnerInnen, um den Cognac-Weg zu sanieren.



*Vorher*

Die Verbindungen zwischen den Gebieten südlich der Bernstrasse und dem Bahnhof sind zahlreich. Die Dorfstrasse führt gerade zweimal von der Bernstrasse in Richtung Bahnhof und auch der Hohlenweg führt in diese Richtung. Weiter gibt es einen weiteren, etwas versteckten Weg, den Cognac-Weg – auch Schnapsweg genannt. Dieser führt von der Ostseite des Parkplatzes des Restaurant Kreuz zum Dorfbrunnen bei der alten Schmitte am Hohlenweg. Leider bestehen nur zwei Fussgängerstreifen über die Bernstrasse (beim Bauernhof Stettler und beim Restaurant Sternen), so dass der Cognac-Weg daher eher wenig begangen wird.

In der letzten Zeit litt der Kiesbelag unter den Wettereinflüssen und die Sträucher am Rand taten ihr Weiteres, dass die Begehbarkeit nicht mehr gewährleistet war. Verschiedentlich wurde der Wunsch an den Dorfleist getragen, man möge den Weg doch wieder nutzbar machen.

Am Samstagvormittag, den 4. September, wurde der Weg, unter kundiger Leitung von Fritz Studer, nach Vorbereitung des Präsidenten Marco Stettler in Stand gestellt. Eine sehr willkommene Erfrischung wurde durch die Familie Kunz vom Restaurant Kreuz bereitgestellt. Die Gemeinde Fraubrunnen steuerte den benötigten Kies bei und eine dringend benötigte Holzstange fand sich auf Stettlers Hof. Eben da wurde die geglückte Sanierung bei Speis und Trank abschliessend besiegelt.



*Nachher*

An dieser Stelle herzlichen Dank an alle Spender, Werkzeug- und Maschinenbereitssteller und HelferInnen. Machen Sie sich auf den Weg, nehmen Sie unser schönes Dorf unter die Füsse und begehen Sie den sanierten Cognac-Weg!



## Aktivitäten Dorfleist Zauggenried

*Text und Bild: Christa Tschannen, Dorfleist*

Obwohl im Jahr 2020 das Wort «Abgesagt» über den meisten vom Dorfleist geplanten Anlässen

stand, machte sich der Vorstand optimistisch Gedanken für neue Anlässe im 2021. Die Hauptversammlung konnte nach dem Lockdown einberufen und durchgeführt werden.

Am 18. Juni 2021 zeigte sich der Wettergott zu dem gnädig und erlaubte die Durchführung des Openair-Kinos. Gezeigt wurde die Komödie «Das Leben ist ein Fest». Zahlreiche Besucherinnen und Besucher machten sich mit Campingstühlen und Decken beladen auf zum Schulhausplatz, wo vorgängig eine Bratwurst von Stephans Grillvelo genossen werden konnte.

Die Durchführung der Bundesfeier auf dem Hof von Familie Raval war zum Glück, unter Einhaltung der geforderten Massnahmen, auch möglich. Im Feuerchein der grossen Finnenkerze wurde eifrig diskutiert und Feuerwerk belebte den Nachthimmel.



Anfangs September wurde das heute als Lager- raum benutzte alte Kegelhaus beim Rössli zu neuem Kegelleben erweckt. Mit einer temporären, mobilen Kegelbahn wurden bei den älteren Besucherinnen und Besuchern Erinnerungen wach.



Bis in die 50er Jahre befand sich nämlich beim Rössli eine Freiluft-Kegelbahn, welche oft am Sonntag benützt wurde. Die Jungen konnten sich dabei durchs Aufstellen der Kegel einen Batzen verdienen.

Bei wunderbarem Spätsommerwetter vergnügten sich Jung und Alt beim Kegeln und Diskutieren und gaben der Hoffnung Ausdruck, dass auch die nächsten Anlässe durchgeführt werden können:

27. Oktober 2021: Plausch-Jassturnier im Rössli

12. Dezember 2021: Weihnachtshöck im Wald beim Burgerhaus

*Neue Mitglieder sind herzlich willkommen.*



## **eTc.-verein FRAUBRUNNEN**

*Text: Sarah Läng*

*Bilder: eTc.-Verein*

Leider ist es bereits das zweite Jahr für den eTc.- verein, welches Corona-bedingt anders verlief. Vor allem in der ersten Jahreshälfte mussten viele Veranstaltungen abgesagt werden.

Dafür erfreuen wir uns umso mehr über die Anlässe, die stattfinden konnten. Die Schatzsuche im Frühling war ein voller Erfolg und zahlreiche kleine Detektive knackten den Code und fanden ein Geschenk in der Schatzkiste.



Die Kinder und Eltern konnten ein wenig später als geplant, einen vielfältigen Einblick und Besuch in der Indoor- sowie Waldspielgruppe machen.

Die Panini Tauschbörse im Mai liess die Fussballherzen höherschlagen. In den Sommerferien fand

die aufregende Zeltübernachtung in der Badi Fraubrunnen statt. Dieses tolle Erlebnis werden die Familien nicht so schnell vergessen.



Ende August durften die Kinder auf den Ponys einen schönen Ausritt erleben.

Ein spannender Anlass fand im Herbst statt. Die Kinder durften zusammen mit dem Förster, dem Jäger und seinem Hund einen Parcours im Wald erleben und entdecken.



In der Voradventszeit stehen uns noch weitere Aktivitäten wie Weihnachtsgeschenke basteln und das beliebte Kerzenziehen bevor. Der traditionelle Besuch beim Samichlaus anfangs Dezember darf natürlich auch nicht fehlen.

Nun noch ein kleiner Vorgeschmack für das neue Jahr. In den Wintermonaten wird an 3 Sonntagen für Spiel und Spass die Turnhalle in Fraubrunnen geöffnet. Der Ferienplausch wird mit vielen abwechslungsreichen Aktivitäten in der dritten Woche der Frühlingsferien stattfinden.

Weitere Informationen über unseren Verein sowie das Jahresprogramm finden Sie auf unserer Website [www.etc-fraubrunnen.ch](http://www.etc-fraubrunnen.ch).

Die Agenda wird laufend aktualisiert.

Wir freuen uns auch zukünftig, Familien und Kinder bei unseren vielseitigen Aktivitäten zu begrüßen.



## Hornusser Büren zum Hof

*Text und Bild: Martin Schwab*

Nachdem die Saison 2020 wegen Covid-19 fast komplett ins Wasser fiel, versuchte man dieses Jahr mehr zu hornussen.

Jedoch mussten sämtliche Grossanlässe abgesagt werden. Die Meisterschaft fand unter speziellen Bedingungen statt. Fast die Hälfte der Teams hat sich abgemeldet. Die Teilnehmer wurden in 6. Stärkeklassen eingeteilt.

### Hornusserfeste 2026

Nach 2001 führen wir 2026 wieder grosse Hornusserfeste durch. Die 18 Spielfelder werden sich links und rechts der Bahnlinie Richtung Fraubrunnen befinden. Wir freuen uns schon jetzt darauf und zählen auf die Mithilfe der Bevölkerung.

### Dorffest



Der Vorstand und das OK einigten sich einstimmig darauf, unser beliebtes Fest unter den aktuellen Bedingungen durchzuführen. Dies erwies sich als richtig. Wir durften vier Tage lang eine grosse Besuchermenge glücklich machen. Das machte sehr grossen Spass. Vielen herzlichen Dank an alle BesucherInnen, HelferInnen und AnwohnerInnen. Notiert euch bereits die nächste Auflage:

**28.–31. Juli 2022**

### Nachwuchsteam

Unsere Jüngsten konnten ihre Meisterschaft fast wie gewohnt absolvieren. Am Interkantonalen

Fest in Ersigen konnte der gute 10. Rang erreicht werden.

Das Team besteht ca. aus 12 Mädels und Jungs. Komm doch auch zu uns! Einen idealen Einstieg gibts bereits diesen Winter, wenn das Team in der Turnhalle Limpach polysportiv trainiert. Melde Dich bei Simon Hostettler, Tel. 079 651 29 27

### A-Team

Der Start erfolgte direkt mit der Stärkeklassenmeisterschaft am 15. Mai 2021 in Messen. Die ersten zwei Spiele wurden in drei 6er-Gruppen gespielt, da wegen der Covid-19 Verordnung nicht mehr als 15 Personen anwesend sein durften. Von den total 7 Spielen konnten wir 6 gewinnen. Dies reichte haarscharf nicht für den 1. Gruppenrang, welcher den Zugang zu den Finalspielen ermöglicht hätte.

Der Ehrgeiz und Teamgeist waren toll.



### B-Team

Das B-Team spielte in der 5. Stärkeklasse 5 Spiele. In Wiedlisbach wurden sehr gute Punkte geschlagen, ein Durchschnitt pro Schlag von 12.6 Punkten (226 Meter). Beim letzten Spiel am 22. August 2021 gegen Wichtrach B gelang eine sehr gute Abwehrleistung, welche zum Sieg dieses Spiels beigetragen hatte. Danach wurde ein «B-Fest» gefeiert bis tief in die Nacht...

### Schlusshornussen

Am 25. September 2021 schlossen wir bei sehr schönem Wetter die Saison ab. Ca. 70 Personen genossen das schon fast traditionelle Raclette der Dorfchäsi Utzenstorf.

### Ausblick

Wir hoffen, dass die Saison 2022 wieder normal gespielt werden kann. Wir werden parat sein! Hast Du Lust bei uns zu hornussen (Neu- oder

Wiedereinsteiger, Transfer), als Schiedsrichter oder als Helfer tätig zu sein, so melde Dich doch bei Martin Schwab, Tel. 079 758 57 33.



## Männerchor Mülchi-Limpach – der aktive Chor im Limpachtal

*Text: Ulrich Bühlmann*

Singen war für die Sänger vom Männerchor Mülchi-Limpach anfangs vom Jahr 2021 in den gewohnten Chorproben nicht möglich.

Bereits im März starteten aber einige Sänger unter fachkundiger Anleitung der Dirigentin zu einigen Chorproben via Zoom vor dem Computer.

Ab Juni durften sich die Sänger wieder mit den nötigen Vorschriften treffen zum gemeinsamen Singen.

An der Hauptversammlung Ende Juni vor dem Waldhaus Limpach wurde der langjährige Präsident Beat Hofer verabschiedet.

Neu präsidiert Stefan Berger aus Limpach den aktiven Männerchor im Limpachtal.

Anfangs August konnte die Sängerfamilie sich zum traditionellen Bräteln treffen.

Die Sänger treffen sich regelmässig zu den Chorproben und bereiten sich vor für die nächsten Auftritte in den Kirchen Limpach und Messen zur Umrahmung der Gottesdienste.

Ab dem 22. Januar 2022 stehen die Sänger und die Theaterfamilie wieder mit einem Liederstrass und einem traditionellen Theater auf der Bühne vom Sternen Grafenried.

Unter der Leitung von unserer motivierten und innovativen Dirigentin Christa Knochenhauer werden traditionelle Lieder aufgefrischt und bereits wieder neue Lieder einstudiert.

Nach der interessanten Chorprobe bleibt noch genügend Zeit für einen Schlummertrunk und gemütliche Gespräche.



Gerade in der aktuell schwierigen Zeit bringt die Singprobe die nötige Abwechslung in den Alltag und neuen Schwung in die Woche.

Für die Teilnahme an einer Chorprobe bist Du herzlich willkommen.

Alle News auf [www.männerchor-mülchi-limpach.ch](http://www.männerchor-mülchi-limpach.ch) oder bei einem Vereinsmitglied.

Der Männerchor geniesst die Singproben jeweils am Dienstagabend von 20.00 bis 21.45 Uhr.

Das Jahresprogramm und weitere Infos finden alle Interessierten auf unserer Homepage: [www.männerchor-mülchi-limpach.ch](http://www.männerchor-mülchi-limpach.ch)

Ihr Männerchor Mülchi-Limpach

## S+samariter

Samariter Fraubrunnen und Umgebung

### Samariter wieder in Aktion

*Text und Bild: Claudine Marzohl, René Angele*

Nach langer Zeit, in der Vereinsübungen nur Online per Zoom oder in Kleingruppen durchgeführt werden konnten, können wir uns jetzt wieder zu regulären Vereinsübungen treffen.

An der Übung vom 10. August 2021 auf dem Bauernhof von Marlies Schär durften wir uns von unserer Samariterlehrerin Sonja Schaub und Jordi Martinez schulen lassen.

Wir haben wieder einmal den Halsschienengriff geübt und etwas über die Gefahr von Vergiftungen



durch Gase erfahren, welche bei der Mischung von Milch und Gülle oder Dünger und Gülle entstehen können.

Nach der Übung hat der Partner von Annemarie für uns grilliert und wir durften im Wintergarten von Marlies die mitgebrachten Salate und Desserts geniessen.

An dieser Übung durften wir auch drei neue Interessenten für unsern Verein begrüßen. Wir freuen uns natürlich über Neumitglieder jeden Alters.

Jordi Martinez, welcher eine IVR3-Ausbildung absolviert hat und neu unserm Verein beigetreten ist, wird in Zukunft unsere Samariterlehrerin tatkräftig unterstützen.

Auch einige Veranstaltungen haben wieder stattgefunden.

Am Rösseler-Weekend in Zauggenried, an der Turnerchilbi und an einem Theaterprojekt leisteten einige unserer Mitglieder Postendienst.

Andere Veranstaltungen wie zum Beispiel die Gewerbeausstellung wurden verschoben oder abgesagt.

Obwohl wir für den Notfall geschult sind, sind wir dankbar, wenn wie dieses Jahr keine schlimmen Unfälle passieren.

Auch die Herzmassage, Beatmung und den Umgang mit dem Defibrillator haben wir repetiert, damit wir gerüstet sind, um im Notfall zu helfen.

Im Herbst stehen nun noch das Kegeln, eine obligatorische Weiterbildung zur Aufschulung, die Mithilfe bei der Blutspendeaktion und der Jahresabschluss auf dem Programm.

Mehr Informationen finden Sie unter: [www.samariter-fraubrunnen.ch](http://www.samariter-fraubrunnen.ch)

# SONGFÄGER

Jugendchor Bucheggberg Limpachtal

Text und Bilder: M. Bachmann / Aline Müller

## Mir singe no immer

Mit zwei tollen Freiluft-Auftritten sind die Songfäger ins neue Singjahr gestartet. Die jüngeren Songfäger untermalten den Taufgottesdienst unter freiem Himmel auf dem Spielplatz DriffDi in Messen. Beide Chöre, Songfäger und Songsters, durften die feierliche Preisverleihung der Stiftung Schloss Buchegg musikalisch begleiten. Das Sommerabendkonzert im Schlosshof von Buchegg gab dem Anlass den passenden festlichen Rahmen. Es war beeindruckend, wie sich die Stimmen in der schwierigeren Outdoor-Akustik durchzusetzen vermochten.



An dieser Stelle der Herbst-Ausgabe berichten wir leider nicht wie üblich übers Songfägerlager. Der beliebte Ausflug musste auf Frühjahr 2022 verschoben werden, damit alle Kinder unbeschwert mitreisen können. Dafür nutzen die Sängerinnen und Sänger das Frühlingslager als ausgedehnte Hauptprobe und werden an den Jahreskonzerten Mitte Mai 2022 das Publikum in Messen und Limpach mit ihrem aktuellen Programm „Tröim“ besonders verzaubern.

### Lust auf Singen?

Es passt jetzt besonders gut bei den Songfägern ab 6–11 Jahren oder den Songsters ab 12 Jahren einzusteigen und beim nächsten Lager und den Konzerten mit dabei zu sein.

Die Songfäger Mädchen und Jungs proben in zwei Gruppen. Die jüngeren Songfäger singen meist schweizerdeutsche fröhliche Lieder, die älteren Songsters nehmen sich bekannte Songs in verschiedenen Sprachen und mehrstimmig vor. Neue Sängerinnen und Sänger sind herzlich willkommen.



Singst du gerne? Dann besuche uns an einer Probe.

**Songfägerproben:** Freitag Abend in Messen.

Kids (6–11 J.): jeden Freitag 18.00–19.00 Uhr

Songsters (12–20 J.): jeden 2. Freitag  
19.15–20.15 Uhr

Leitung: Julia Felchlin und Aline Müller

Info unter: [www.songfäger.ch](http://www.songfäger.ch)

## Sportschützen Fraubrunnen–Hettiswil

Text und Bilder: Roland Marti

### Rückblick 2021

Die Sportschützen Fraubrunnen–Hettiswil konnten in der vergangenen Jahreshälfte alle geplanten Veranstaltungen, wenn auch nicht zur geplanten Zeit, durchführen. Mit einem guten Schutzkonzept bewegen wir uns tapfer durch die Pandemie.

Das **Feldschiessen** fand nicht, wie angekündigt, am Wochenende 28./29. Mai 2021 statt. Erst Ende Juli haben 66 Schützinnen und Schützen das traditionelle Feldschiessen bei herrlichem Sonnenschein geschossen. Mit dem Maximum von 72 Trefferpunkten konnte Stefan Gerber den Fellerpreis entgegennehmen. Bei den Pistolenschützen konnten 32 Teilnehmer das Feldschiessen im Pistolensstand Brüggl Fraubrunnen schießen.

Das diesjährige **Jungschützenwettschiessen** fand dieses Jahr im Binnel Grafenried statt. 120 Jung-

schützen haben sich an diesem Anlass gemessen und ihr Bestes gegeben. Das Wetschiessen ist der krönende Ausbildungs-Abschluss der Jungschützenkurse. Bei den Sportschützen konnten 13 Jungschützinnen und Jungschützen eine professionell betreute Ausbildung geniessen und abschliessen.

Mit der Summe von tollen Resultaten an verschiedenen Anlässen, konnte sich Flavia Tschumi aus Fraubrunnen für den Berner Kantonalfinal qualifizieren.

Das verschobene **Eidgenössische Schützenfest Luzern 2020** hat in unserem Stand, im kleinen Rahmen stattgefunden. Im Schlussklassement sind die Sportschützen Fraubrunnen–Hettiswil in der 2. Kategorie auf dem 20. Rang von 338 mit einem Durchschnitt von 95 Punkten zu finden.

Der auf den 4. August 2021 verschobene **Raiffeisen-Buricup Final** im Binnel ist für die Sportschützen erfolgreich verlaufen. Gleich zwei Gruppen konnten sich in den Finalrunden qualifizieren und auf dem zweiten Rang platzieren. Eine Jungschützengruppe musste sich mit den starken Jegenstorfer Jungschützen messen. Sie trennten sich mit einer klaren Niederlage. Aber die zweite Jungschützen-Gruppe mit zwei Teilnehmer aus dem 4./5. Kurs, unterstützt von drei Powerfrauen aus dem 1. Kurs nehmen die Silbermedaillen gerne. Sie können stolz sein auf ihre Leistung.



Die Standardgewehrgruppe durfte gegen die Gruppe aus Gerlafingen im Final antreten. Am Schluss fehlten ihr nur 4 Punkte für den obersten Podest-Platz.

Der Pistolen-Frauen-Schnupperkurs konnte am 14. August 2021 im Pistolenstand Brügglig erfolgreich durchgeführt werden. Siebzehn interessierte Frauen, konnten unter Anleitung von zwei Profischützinnen, den Schiesssport hautnah erleben. Das In-



teresse und die Begeisterung waren so gross, dass es nächstes Jahr nach einer Fortsetzung verlangt.

Die Sportschützen Fraubrunnen–Hettiswil freuen sich über jedes neue aktive Mitglied. Die Trainingszeiten und Vereinsinformationen sind auf der Webseite zu finden.

[www.amtschuetzen.ch](http://www.amtschuetzen.ch)



## Streethockeyclub Kernenried-Zauggenried Bulldogs

*Text: Jonas Tschamper*

Streethockey ist eine junge, attraktive Sportart, welche mit einfachen Mitteln grosse Freude bereitet.

Gespielt wird die Sportart auf Hartbelag (Beton, Asphalt etc.), mit einem herkömmlichen Hockeystock und einem orangen Hartplastikball. Die Regeln sind weitestgehend mit den Eishockeyregeln identisch.

Der Streethockeyclub Kernenried-Zauggenried Bulldogs wurde 1999 gegründet und ist seither stetig gewachsen. Mittlerweile gehört der Verein zu den Topadressen im Schweizer Streethockey.

Im Club üben rund 110 Aktivmitgliedern, davon 65 Junioren, in sieben verschiedenen Mannschaften, diese Sportart aus.

Die jüngsten Mitglieder der Bulldozerfamilie sind 6-jährig und spielen in der U9 Meisterschaft. Darauf folgen noch drei weitere Juniorenteams (U12, U15 und U18). Die Junioren der Bulldozers durften in den letzten Jahren schon zahlreiche Erfolge feiern. Fachkundige und gut ausgebildete Trainer auf allen Juniorenstufen haben diese Erfolge ermöglicht und sie werden auch in Zukunft die jungen Spieler zu Topleistungen motivieren.

Die erste Mannschaft des Streethockeyclub Kernenried-Zauggenried Bulldozers spielt in der höchsten Streethockeyliga der Schweiz mit. Daneben hat der Verein noch zwei weitere Teams, die in den tieferen Ligen aktiv sind. Somit haben die Spieler die Möglichkeit, ihren Bedürfnissen und ihrem Talent gemäss, in einer passenden Mannschaft zu spielen.

Wir würden uns sehr freuen, neue Mitspieler, die gerne die Sportart Streethockey für sich entdecken wollen, bei den Bulldozers willkommen zu heissen. Zögert nicht, unser familiärer Dorfverein steht allen offen!

Weitere Informationen zum Verein finden Sie auf unserer Homepage [www.bulldozers.ch](http://www.bulldozers.ch).



«**Mittendrin**» von Folke Braband

Im Sommer steht das erste Schlossgartentheater auf dem Spielplan. Ab durch die Mitte des Lebens geht es vom 15. Juli bis 13. August 2022 im Schlosshof des Schlosses Fraubrunnen.



## Theater Schlosskeller Fraubrunnen

Text und Bild: Monika Lutz, Theatermarketing

### Spielplan 2021/22

Das Theater Schlosskeller Fraubrunnen erwacht aus dem Pandemie-Schlaf, auf dem Spielplan stehen zwei Komödien:

«**Fisch zu viert**» von Wolfgang Kohlhaase und Rita Zimmer

Das todsichere Kammerspiel ist zu sehen vom 25. Februar bis 26. März 2022 im schönsten Kleintheater des Berner Mittellandes.



Infos wie immer: [schlosskellerfraubrunnen.ch](http://schlosskellerfraubrunnen.ch)

**VORHANG AUF...**

**...FÜR UNSER  
NEUES PROGRAMM.**



Mittwoch, 24. November 2021, 14.30 Uhr

**Figurentheater Lupine**

«Der Käfer Fred»

Über das Leben eines Aussenseiters.



Freitag, 10. Dezember 2021, 20:15 Uhr

**SiJamais**

«Inkognito»

Drei Frauen tauchen ab.



Freitag, 14. Januar 2022, 20:15 Uhr

**Gerhard Tschan**

«getönt»

(Nur) am Anfang ist die Stille.



Freitag, 4. Februar 2022, 20:15 Uhr

**Judith Bach – Claire alleene**

«aus lauter Lebenslust»

Ein philosophisches Chansonkabarett.



Freitag 25. Februar bis Samstag 26. März 2022

**Theater Schlosskeller**

«Fisch zu viert»

Ein todsicheres Kammerspiel von Wolfgang Kohlhaase und Rita Zimmer. Vorverkauf ab 3. Januar 2022.



Freitag, 29. April 2022, 20:15 Uhr

**Christoph Simon**

«Der Suboptimist»

Solo-Kabarett.



Ausstellung Samstag 7. Mai bis Sonntag 22. Mai 2022

**Werner Birnstiel**

«Vom Arbeiten»

In der Galerie Schlosskeller zeigt Werner Birnstiel Zeichnungen, Malerei und Textilien.

[schlosskellerfraubrunnen.ch](http://schlosskellerfraubrunnen.ch)

## 9. Veranstaltungskalender

### Veranstaltungen Gemeinde Fraubrunnen ab November 2021

Datum	Zeit	Anlass	Lokalität/Ort	Organisation
10. November 2021	17:30 Uhr	Jungsabend	rekja Schönbühl	rekja
15.–21. November 2021		Kerzenziehen	Zivilschutzanlage Fraubrunnen	eTc.-verein Fraubrunnen
17. November 2021	17:00 Uhr	Modiabend	rekja Schönbühl	rekja
19.–21. November 2021		Winter-Märit Mülchi	Feuerwehrmagazin Mülchi	OK-Team Winter-Märit / Dorfleist Mülchi
20. November 2021	11.30 Uhr	Adventsmärit Fraubrunnen	Schlosshof Fraubrunnen	OK Adventsmärit Fraubrunnen
1. Dezember 2021	17:00 Uhr	Modiabend	rekja Schönbühl	rekja
6. Dezember 2021	16:30 Uhr	Dr Samichlous chunnt i Waud	Wald Grafenried	eTc.-verein Fraubrunnen
7. Dezember 2021	19:30 Uhr	Gemeindeversammlung	Turnhalle Fraubrunnen	Gemeindeverwaltung Fraubrunnen
15. Dezember 2021	17:30 Uhr	Jungsabend	rekja Fraubrunnen	rekja
28. Januar 2022	20:00 Uhr	Fasnachts-Auftakt	Feuerwehrmagazin Mülchi	Rosedornezunft Mülchi
17.–19. Februar 2022	20:00 Uhr	Fasnacht Mülchi	Feuerwehrmagazin Mülchi	Rosedornezunft Mülchi
11. – 12. März 2022	20:00 Uhr	Konzert	Restaurant Sternen, Grafenried	Bärenbach Musikanten
24.–26. Juni 2022		50 Jahre Badi Fraubrunnen	Badi Fraubrunnen	Schwimmbadverein Fraubrunnen



## Standorte der Verwaltungen in der Einwohnergemeinde Fraubrunnen

---

### **Gemeindeschreiberei**

*Einwohner- und Fremdenkontrolle / GA-Tageskarten*

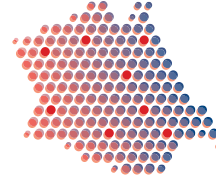
*Wahlen und Abstimmungen / Ortspolizei*

Zauggenriedstrasse 1

3312 Fraubrunnen

Tel. 031 760 30 30

gemeindeschreiberei@fraubrunnen.ch



**FRAUBRUNNEN** GEMEINDESCHREIBEREI

### **Bauverwaltung**

*Baubewilligungsverfahren / Tiefbau*

*Abfallwesen / Umwelt und Energie*

Dorfstrasse 10

3308 Grafenried

Tel. 031 760 30 40

bauverwaltung@fraubrunnen.ch



**FRAUBRUNNEN** BAUVERWALTUNG

### **Finanzverwaltung**

*Finanzwesen / AHV-Zweigstelle / Steuern*

*und Gebühren / amtliche Bewertung*

*Abfallgebührenmarken*

Dorfstrasse 3

3313 Büren zum Hof

Tel. 031 760 30 50

finanzverwaltung@fraubrunnen.ch



**FRAUBRUNNEN** FINANZVERWALTUNG

## Öffnungszeiten

---

Montag	08.30 – 11.30 und 14.00 – 18.00 Uhr
Dienstag	ganzer Tag geschlossen
Mittwoch	08.30 – 11.30 und 14.00 – 17.00 Uhr
Donnerstag	08.30 – 11.30 und 14.00 – 17.00 Uhr
Freitag	08.30 – 15.00 Uhr durchgehend

Massgebend für die Informationen von Fraubrunnen ist einzig die offizielle Homepage

**[www.fraubrunnen.ch](http://www.fraubrunnen.ch)**